

Projekt

z dnia 10 maja 2023 r.
Zatwierdzony przez

**UCHWAŁA NR XXXIV/ /2023
RADY GMINY PUŃSK**

z dnia 19 maja 2023 r.

w sprawie przyjęcia Strategii Rozwoju Gminy Puńsk na 2022 - 2030

Na podstawie art. 10f ust. 4 ustawy z dnia 8 marca 1990 r. o samorządzie gminnym (Dz. U. z 2023 r. poz. 40 i poz. 572) Rada Gminy Puńsk uchwala, co następuje:

§ 1. Przyjmuje się „Strategię Rozwoju Gminy Puńsk na lata 2022 – 2023”, stanowiącą załącznik do niniejszej uchwały.

§ 2. Wykonanie uchwały powierza się Wójtowi Gminy Puńsk.

§ 3. Uchwała wchodzi w życie z dniem podjęcia. Przewodniczący Rady.

Przewodniczący Rady Gminy
Puńsk

Helena Wojlanis

Załącznik do uchwały Nr XXXIV/ /2023
Rady Gminy Puńsk
z dnia 19 maja 2023 r.

STRATEGIA ROZWOJU GMINY PUŃSK NA LATA 2022-2030



GMINA PUŃSK
POWIAT SEJNEŃSKI

SPIS TREŚCI

1. WPROWADZENIE	4
2. WNIOSKI Z DIAGNOZY SYTUACJI SPOŁECZNEJ, GOSPODARCZEJ I PRZESTRZENNEJ GMINY PUŃSK.....	8
2.1. SFERA PRZESTRZENNO-ŚRODOWISKOWA.....	8
2.1.1. POŁOŻENIE ADMINISTRACYJNE I GEOGRAFICZNE.....	8
2.1.2. GLEBY I ZASOBY GEOLOGICZNE	10
2.1.3. POŁOŻENIE KOMUNIKACYJNE.....	11
2.1.4. WALORY PRZYRODNICZE, ZAGROŻENIA NATURALNE.....	11
2.1.5. WALORY KULTUROWE	15
2.1.6. PLANOWANIE I ZAGOSPODAROWANIE PRZESTRZENNE	17
2.1.7. WYKORZYSTANIE ODNAWIALNYCH ŹRÓDEŁ ENERGII NA TERENIE GMINY PUŃSK	18
2.2. SFERA SPOŁECZNA.....	19
2.2.1. DEMOGRAFIA	19
2.2.2. WIEK MIESZKAŃCÓW.....	20
2.2.3. MIESZKALNICTWO.....	20
2.2.4. STRUKTURA ZATRUDNIENIA I RYNEK PRACY, ŹRÓDŁA UTRZYMANIA MIESZKAŃCÓW	21
2.2.5. BEZROBOCIE	21
2.3. SFERA GOSPODARCZA	22
2.3.1. ROLNICTWO	22
2.3.2. PRZEDSIĘBIORCZOŚĆ	23
2.3.3. WSPIERANIE PRZEDSIĘBIORCZOŚCI, TERENY INWESTYCYJNE	24
2.4. INFRASTRUKTURA TECHNICZNA	24
2.4.1. INFRASTRUKTURA TRANSPORTOWA I KOMUNIKACYJNA	24
2.4.2. GOSPODARKA WODNO-ŚCIEKOWA	25
2.4.3. GOSPODARKA ODPADAMI	26
2.4.4. INFRASTRUKTURA ELEKTROENERGETYCZNA, TELEINFORMATYCZNA, CIEPŁOWNICZA I GAZOWA	27
2.5. INFRASTRUKTURA SPOŁECZNA	28
2.5.1. INFRASTRUKTURA EDUKACYJNA, JAKOŚĆ EDUKACJI	28
2.5.2. INFRASTRUKTURA SPORTOWA I REKREACYJNA	29
2.5.3. INFRASTRUKTURA KULTURY, DZIAŁALNOŚĆ KULTURALNA.....	29
2.5.4. INFRASTRUKTURA OCHRONY ZDROWIA I OPIEKI SPOŁECZNEJ	30
2.5.5. BEZPIECZEŃSTWO PUBLICZNE	31
2.6. FINANSE SAMORZĄDOWE	31

2.7. PODSUMOWANIE DIAGNOZY – ANALIZA SWOT	32
3. ROZWÓJ STRATEGICZNY GMINY PUŃSK	39
3.1. WIZJA ROZWOJU	39
3.2. MISJA ROZWOJU.....	40
3.3. CELE STRATEGII.....	42
3.4. PLANOWANE PROJEKTY	52
4. OCZEKIWANE REZULTATY PLANOWANYCH DZIAŁAŃ, W TYM W WYMIARZE PRZESTRZENNYM ORAZ WSKAŹNIKI ICH OSIĄGNIĘCIA	55
5. WYMIAR PRZESTRZENNY STRATEGII.....	58
5.1. MODEL STRUKTURY FUNKCJONALNO-PRZESTRZENNEJ GMINY PUŃSK	58
5.2. OBSZARY STRATEGICZNEJ INTERWENCJI OKREŚLONE W STRATEGII ROZWOJU WOJEWÓDZTWA WRAZ Z ZAKRESEM PLANOWANYCH DZIAŁAŃ	63
6. SYSTEM REALIZACJI STRATEGII, W TYM WYTYCZNE DO SPORZĄDZANIA DOKUMENTÓW WYKONAWCZYCH.....	67
7. RAMY FINANSOWE I ŹRÓDŁA FINANSOWANIA.....	70
8. PROCES TWORZENIA STRATEGII.....	71
9. SPIS TABEL I RYSUNKÓW	73
ZAŁĄCZNIK NR 1. MODEL STRUKTURY FUNKCJONALNO-PRZESTRZENNEJ GMINY PUŃSK	74

1. WPROWADZENIE

Strategia Rozwoju Gminy Puńsk została przygotowana zgodnie z art. 10e ust. 1 i art. 10f ust. 1 ustawy z dnia 8 marca 1990 r. o samorządzie gminnym (t.j. Dz.U. z 2022 r., poz. 559 z późn. zm.) oraz z uwzględnieniem zapisów poradnika opracowanego na zlecenie Ministerstwa Funduszy i Polityki Regionalnej „Strategia rozwoju gminy. Poradnik praktyczny”.

Podstawę prawną do jej przygotowania stanowi uchwała nr XXIII/168/2022 Rady Gminy Puńsk z dnia 10.02.2022 r. w sprawie przystąpienia do sporządzenia Strategii Rozwoju Gminy Puńsk na lata 2022-2030 oraz określenia szczegółowego trybu i harmonogramu opracowania projektu strategii, w tym trybu konsultacji.

Strategia jest efektem prac zespołu zadaniowego. Dzięki zaangażowaniu przedstawicieli samorządu, organizacji publicznych, przedsiębiorców i lokalnych liderów życia społecznego, Strategia stanowi nie tylko narzędzie prowadzenia polityki rozwoju lokalnego, ale również syntezę świadomych wyborów i rekomendacji przedstawicieli różnych społeczności tworzących wspólnotę samorządową. Została opracowana w oparciu o metodę partycypacyjną. W celu jej przygotowania przeprowadzone zostały konsultacje społeczne z mieszkańcami, zorganizowano także badanie ankietowe mające na celu zebranie informacji na temat oczekiwanych kierunków rozwoju analizowanej jednostki samorządu terytorialnego.

Strategia Rozwoju Gminy Puńsk na lata 2022-2030 jest podstawowym instrumentem długofalowego zarządzania gminą. Określa ona strategiczne kierunki rozwoju gminy w perspektywie do 2030 roku oraz pozwala na zapewnienie ciągłości i trwałości działania władz gminy, niezależnie od zmieniających się uwarunkowań politycznych. Umożliwia ona również efektywne gospodarowanie własnymi zasobami, takimi jak: środowisko przyrodnicze i kulturowe, zasoby ludzkie, infrastrukturalne, czy środki finansowe oraz stanowi formalną podstawę do przygotowania i oceny wniosków o finansowanie zadań ze źródeł zewnętrznych. Strategia Rozwoju Gminy Puńsk na lata 2022-2030 jest dokumentem nadrzędnym względem innych dokumentów planistyczno-strategicznym obowiązującym w Gminie Puńsk, a także jest spójny z dokumentami wyższego rzędu. Będzie ona wyznaczała również ramy dla planów i programów powstających w gminie podczas jej obowiązywania.

Dokument został opracowany na podstawie aktualnych dokumentów planistycznych, sprawozdań oraz danych statystycznych. Podstawowymi aktami prawnym wykorzystywanymi podczas przygotowania Strategii były: ustawa z dnia 8 marca 1990 r. o samorządzie gminnym

(t.j. Dz.U. z 2022 r., poz. 559 z późn. zm.) oraz ustawa z dnia 6 grudnia 2006 r. o zasadach prowadzenia polityki rozwoju (t.j. Dz. U. z 2021 r., poz. 1057 z późn. zm.). Ważnym elementem w pracach nad Strategią była partycypacja społeczna. Diagnoza strategiczna została uzupełniona o analizę ankiet wypełnionych przez mieszkańców.

Strategia Rozwoju Gminy Puńsk na lata 2022-2030 składa się z trzech głównych części:

- 1) wniosków z diagnozy strategicznej;
- 2) określenia strategii rozwoju, w tym wizji i misji, celów strategicznych i operacyjnych oraz kierunków działań strategicznych i oczekiwanych rezultatów ich realizacji;
- 3) określenia modelu struktury funkcjonalno-przestrzennej gminy.

Celem diagnozy jest analiza potencjału społeczno-gospodarczego gminy, uwzględniając przy tym przestrzenne uwarunkowania. Diagnoza jest punktem wyjścia do konstruowania kierunków działań, a następnie celów strategicznych i działań.

W drugiej części przedstawiono plan działań Gminy Puńsk do 2030 roku w oparciu o wnioski z przeprowadzonej analizy. W części tej określone zostały następujące elementy: misja i wizja rozwoju, cele strategiczne i operacyjne oraz sposób realizacji i finansowania Strategii, ze wskazaniem podmiotów zaangażowanych w jej wdrażanie. Ponadto przedstawiono działania, które pozwolą osiągnąć zakładane cele strategiczne.

W trzeciej części określono podstawowe kierunki dalszej polityki rozwoju prowadzonej w przestrzeni gminy.

Przy formułowaniu Strategii wzięto pod uwagę założenia obowiązujących dokumentów strategicznych i aktów prawnych wyższego rzędu oraz dokumentów obowiązujących na terenie Gminy Puńsk, tj.:

- 1) Długookresowa Strategia Rozwoju Kraju – Polska 2030. Trzecia fala nowoczesności. (Przyjęta Uchwałą Nr 16 Rady Ministrów z dnia 5 lutego 2013 r.)
- 2) Krajowa Strategia Rozwoju Regionalnego 2030 przyjęta przez Radę Ministrów 17 września 2019 r.
- 3) Strategia na rzecz Odpowiedzialnego Rozwoju do roku 2020 (z perspektywą do 2030 r.) przyjęta Uchwałą nr 8 Rady Ministrów z dnia 14 lutego 2017 r.
- 4) Polityka ekologiczna państwa 2030 – strategia rozwoju w obszarze środowiska i gospodarki wodnej przyjęta Uchwałą Rady Ministrów z dnia 16 lipca 2019 r.
- 5) Strategia Zrównoważonego Rozwoju Transportu do 2030 roku przyjęta Uchwałą Rady Ministrów z dnia 24 września 2019 r.

- 6) Strategia zrównoważonego rozwoju wsi, rolnictwa i rybactwa 2030 przyjęta Uchwałą Rady Ministrów z dnia 15 października 2019 r.
- 7) Polityka energetyczna Polski do 2040 r. zatwierdzona przez Radę Ministrów w dniu 2 lutego 2021 r.
- 8) Krajowy Plan na Rzecz Energii i Klimatu na lata 2021-2030 przyjęty przez Komitet do Spraw Europejskich na posiedzeniu w dniu 18 grudnia 2019 r.
- 9) Strategiczny Plan Adaptacji dla sektorów i obszarów wrażliwych na zmiany klimatu do roku 2020 z perspektywą do roku 2030 przyjęty uchwałą Rady Ministrów w dniu 29 października 2014 r.
- 10) 13) Plan gospodarowania wodami na obszarze dorzecza Niemna przyjęty rozporządzeniem Rady Ministrów z dnia 18 października 2016 r. (Zgodnie z art. 3 pkt 3 ustawy z dnia 17.11.2021 r. o zmianie ustawy o szczególnych rozwiązaniach związanych z zapobieganiem, przeciwdziałaniem i zwalczaniem COVID-19, innych chorób zakaźnych oraz wywołanych nimi sytuacji kryzysowych oraz niektórych innych ustaw (Dz. U. z 2021 r., poz. 2368) obowiązujące plany gospodarowania wodami na obszarach dorzeczy (aPGW), opublikowane w formie rozporządzeń w 2016 roku zachowują swoją moc prawną do 22 grudnia 2022 r.).
- 11) Krajowy Program Renaturyzacji Wód Powierzchniowych.
- 12) Plan Przeciwdziałania Skutkom Suszy.
- 13) Aktualizacja Krajowego Programu Ochrony Powietrza do 2025 r. (z perspektywą do 2030 r. oraz do 2040 r.) ogłoszona Komunikatem Ministra Klimatu i Środowiska z dnia 30 grudnia 2021 r. (M.P. z 2021 r., poz. 1200).
- 14) Strategia Rozwoju Województwa Podlaskiego 2030 przyjęta uchwałą Nr XVIII/213/2020 Sejmiku Województwa Podlaskiego z dnia 27 kwietnia 2020 r.
- 15) Plan Zagospodarowania Przestrzennego Województwa Podlaskiego przyjęty uchwałą Sejmiku Województwa Podlaskiego Nr XXXVI/330/17 z dnia 22 maja 2017 r. w sprawie Planu Zagospodarowania Przestrzennego Województwa Podlaskiego zmieniony uchwałą Sejmiku Województwa Podlaskiego Nr XXXIX/356/17 z dnia 28 sierpnia 2017 r. (Dz. Urz. Woj. Podl. z 2017 r. poz. 2777, poz. 3270).
- 16) Program ochrony powietrza dla strefy podlaskiej przyjęty uchwałą nr XXXIV/414/13 Sejmiku Województwa Podlaskiego z dnia 20 grudnia 2013 r. Jego ostatnią aktualizację przyjęto uchwałą Nr XLIV/611/2022 Sejmiku Województwa Podlaskiego z dnia 27 czerwca 2022 r.
- 17) Program Ochrony Środowiska Województwa Podlaskiego do 2030 r. przyjęty uchwałą Nr XXXVI/474/2021 z dnia 29 listopada 2021 r. przez Sejmik Województwa Podlaskiego.
- 18) Strategia Rozwoju Powiatu Sejneńskiego na lata 2021-2027 przyjęta uchwałą nr XXXVIII/212/2022 Rady Powiatu Sejneńskiego z dnia 24 czerwca 2022 r.

- 19) Studium uwarunkowań i kierunków zagospodarowania przestrzennego Gminy Puńsk zatwierdzone uchwałą Nr XXII/104/00 Rady Gminy Puńsk z dnia 18 sierpnia 2000 r. ze zmianami.
- 20) Miejscowe plany zagospodarowania przestrzennego obowiązujące na terenie Gminy Puńsk.
- 21) Program Ochrony Środowiska dla Gminy Puńsk na lata 2021-2025 z perspektywą do 2027 r. przyjęty uchwałą nr XXI/156/2021 Rady Gminy Puńsk z dnia 30 listopada 2021 r.

2. WNIOSKI Z DIAGNOZY SYTUACJI SPOŁECZNEJ, GOSPODARCZEJ I PRZESTRZENNEJ GMINY PUŃSK

Zgodnie z art. 10a ust. 1 ustawy z dnia 6 grudnia 2006 r. o zasadach prowadzenia polityki rozwoju (t.j. Dz. U. z 2021 r. poz. 1057 z późn. zm.) podmiot opracowujący projekt strategii rozwoju przygotowuje diagnozę sytuacji społecznej, gospodarczej i przestrzennej, z uwzględnieniem obszarów funkcjonalnych, w tym miejskich obszarów funkcjonalnych. W ramach przeprowadzonej diagnozy dokonano więc analizy sfery przestrzenno-środowiskowej, społecznej i gospodarczej, ponadto opisano infrastrukturę techniczną, społeczną powiązaną z jakością życia mieszkańców oraz finanse samorządowe. Diagnoza zawiera także podsumowanie wyników badania ankietowego, które zostało przeprowadzone na terenie Gminy Puńsk wśród jej mieszkańców.

Kompleksowa diagnoza sytuacji społecznej, gospodarczej i przestrzennej Gminy Puńsk, przygotowana na potrzeby opracowania niniejszej Strategii Rozwoju stanowi odrębny dokument.

2.1. SFERA PRZESTRZENNO-ŚRODOWISKOWA

2.1.1. POŁOŻENIE ADMINISTRACYJNE I GEOGRAFICZNE

Gmina Puńsk leży w północno-wschodniej części Polski w województwie podlaskim, w powiecie sejneńskim. Od północnego wschodu granica gminy pokrywa się z granicą Polski z Republiką Litwy, od zachodu Gmina Puńsk graniczy z Gminą Szypliszki należącą do powiatu suwalskiego, od południa z Gminami: Krasnopol i Sejny leżącymi w powiecie sejneńskim.

Gmina Puńsk zajmuje powierzchnię 13 807 ha, co stanowi 16,26% powierzchni całego powiatu. Biorąc pod uwagę sposób zagospodarowania terenu Gminy Puńsk należy stwierdzić, że największy obszar zajmują tereny użytkowane rolniczo, obejmujące powierzchnię 11 103 ha (80,42% powierzchni gminy), w których dominują grunty orne stanowiące 55,96% obszaru gminy. Lasy i grunty leśne obejmują 1 563 ha (11,32%). Nieużytki i tereny różne to 3,35% (462 ha), tereny komunikacyjne zajmują obszar o powierzchni 377 ha, co stanowi 2,73% powierzchni gminy, a tereny pod wodami 302 ha – 2,19%.

W podziale fizyczno-geograficznym Gmina Puńsk położona jest w granicach:

- Mezoregionu: Pojezierze Wschodniosuwalskie;
- Makroregionu: Pojezierze Litewskie;
- Podprowincji: Pojezierze Wschodniobałtyckie;
- Prowincji: Niż Wschodniobałtycko - Białoruski;
- Megaregionu: Niż Wschodnioeuropejski.

Obszar Gminy Puńsk jest fragmentem należącym do platformy wschodnioeuropejskiej zbudowanej z archaicznych gnejsów i granitognejsów. Występują tu osady, które są wynikiem trzech zlodowaceń. Są to osady czwartorzędowe. Zlodowacenie południowo-polskie, którego osady leżą bezpośrednio na trzeciorzędzie, reprezentowane są przez dwa poziomy glin zwałowych rozdzielonych mułkami i iłami zastoiskowymi oraz piaskami i żwirami wodnolodowcowymi. Podobne osady leżą w stropie młodszego poziomu glin zwałowych. Utworów interglacjału mazowieckiego na terenie gminy nie stwierdzono. Łączna miąższość utworów zlodowacenia środkowopolskiego dochodzi do 100 m. Ostatnie zlodowacenie na terenie gminy reprezentowane jest przez trzy nieciągłe poziomy glin zwałowych odpowiadające kolejnym fazom tego zlodowacenia. Podściela je miąższa seria utworów wodnolodowcowych. Jest ona głównym poziomem wodonośnym na tym obszarze. Osady wodnolodowcowe oraz zastoiskowe występują także pomiędzy poszczególnymi poziomami glin zwałowych. Miąższość utworów ostatniego zlodowacenia osiąga kilkadziesiąt metrów, przy czym zdecydowanie jest większa w północnej części gminy. Na powierzchni występują wyłącznie osady najmłodszej pomorskiej fazy zlodowacenia bałtyckiego o bardzo zróżnicowanej miąższości. Dominują gliny zwałowe budujące wysoczyznę polodowcową. Wśród glin zwałowych oraz na powierzchni wysoczyzny występują liczne głazy o dużej średnicy. Gliny są słabo skonsolidowane, często silnie piaszczyste z dużą wodoprzepuszczalnością. Lokalnie gliny zwałowe zastępowane są piaskami zwałowymi z głazami. Tego typu utwory występują w strefie czołowo – morenowej i budują wzniesienia moren czołowych, utwory wodnolodowcowe reprezentowane przez dobrze przemyte i warstwowane piaski i żwiry występują głównie w południowej części gminy. Utwory te budują poziomy sandrowe oraz występują w formach akumulacji szczelinowej i przestainowej typu kemy i ozy. Na terenie gminy występują utwory zastoiskowe o małym rozprzestrzenieniu, są to mułki, piaski i podrzędne ily o strukturze warwowej, występują przy wytopiskach w różnych częściach gminy. Młodsze holocenijskie utwory to torfy i namuły akumulowane w zagłębieniach bezodpływowych, deluwia na zboczach, muły w misach jeziornych i piaski rzeczne w młodych dolinkach rzecznych.

Teren gminy wznosi się średnio od 150 m n.p.m. w obniżeniach do ok. 200 m n.p.m. Na obszarze występują tereny pagórkowate i faliste z obniżeniami. Rzeźba terenu jest bardzo dynamiczna. Cały teren urozmaicony jest licznymi pagórkami o wysokościach rzędu kilkunastu metrów z obniżeniami najczęściej podmokłymi lub wypełnionymi wodą. Charakterystyczne ciągi wzgórz moreny czołowej koncentrują się w części północno-wschodniej części gminy. Towarzyszy im pagórkowata wysoczyzna polodowcowa, która charakteryzuje się bardzo znacznymi deniwelacjami, a poszczególne formy masywną budową. W południowej części gminy występują mniejsze formy polodowcowe: kemy, ozy. W obrębie wszystkich form akumulacji lodowcowej występują bardzo liczne obniżenia wytopiskowe różnej wielkości i genezy. Obecnie większość z nich to torfowiska typu niskiego, w niektórych występują jeziora wytopiskowe i rynnowe. Najmłodszą i najniżej położoną formą geomorfologiczną gminy jest erozyjna dolina rzeki Czarnej.

Wnioski: Gmina Puńsk zlokalizowana jest w strefie przygranicznej, sąsiaduje z Litwą, co stwarza możliwości rozwoju współpracy transgranicznej, zarówno pojedynczych mieszkańców, jak i przedsiębiorców, rolników czy władz samorządowych. Postępujące ruchy migracyjne, a zwłaszcza obserwowany w drugiej połowie 2021 r. kryzys migracyjny powodują jednak, że jest to także teren narażony na presję migracyjną.

Gmina Puńsk zlokalizowana jest na terenie posiadającym liczne walory przyrodnicze, które mogą wpłynąć na przyciągnięcie na ten teren zarówno nowych mieszkańców, jak i turystów.

2.1.2. GLEBY I ZASOBY GEOLOGICZNE

Na terenie Gminy Puńsk prawie 50% gleb zostało utworzonych z gliny, 20% z utworów organicznych a pozostałe z piasków i żwirów. Obszar ten charakteryzuje się przewagą gleb dobrych. Większość gruntów ornych zaliczanych jest do klasy bonitacyjnej IV – 69%, III – 1%, V - 29%, VI – 1%. Klasa II wcale nie występuje.

Zgodnie z mapą glebowo-rolniczą, na przeważającym obszarze gminy dominuje kompleks pszenny wadliwy. W południowo-zachodniej części gminy przeważa kompleks żytni bardzo słaby. Na niewielkich obszarach występuje natomiast kompleks żytni bardzo dobry obejmujący m.in. miejscowości Poluńce, Nowinki, Wojtokie, Szlinokie, Oszkinie, Krejwiany, Starkiszki.

Na terenie analizowanej jednostki samorządu terytorialnego występują niewielkie złoża piasku i żwiru.

Wnioski: Wśród użytków rolnych na terenie Gminy Puńsk nie występują gleby klas I – II. Ilość gruntów ornych klasy III jest niewielka. Oznacza to, że na terenie gminy występują umiarkowane warunki do rozwoju rolnictwa, ograniczane także zakazami obowiązującymi w granicach obszarów chronionych.

Analizowany obszar nie jest zasobny w surowce mineralne, jednak konieczne jest podejmowanie działań mających na celu ochronę już dostępnych zasobów.

2.1.3. POŁOŻENIE KOMUNIKACYJNE

Gmina Puńsk posiada dość dobrze rozwiniętą sieć dróg publicznych, ponieważ przez jej teren przebiegają:

- droga wojewódzka nr 651 o długości 6,80 km;
- drogi powiatowe o łącznej długości 57,18 km;
- drogi gminne o łącznej długości 412,0 km, w tym drogi lokalne o długości 184,1 km oraz drogi wewnętrzne - 227,9 km.

W zakresie transportu publicznego mieszkańcy mogą skorzystać z 15 przystanków znajdujących się w granicach gminy.

Przez teren gminy przebiega także linia kolejowa nr 51 z międzynarodowym przejściem kolejowym w Trakiszkach. Ponadto planowana jest budowa odcinka międzynarodowej linii kolejowej E75 – „RAIL-BALTICA”.

Wnioski: Gmina Puńsk posiada korzystne położenie komunikacyjne, ponieważ przez jej teren przebiega droga wojewódzka nr 651, a także linia kolejowa z międzynarodowym przejściem kolejowym w Trakiszkach. Zlokalizowane są tu także przystanki zapewniające dostęp do komunikacji zbiorowej, brakuje jednak dróg dla rowerów. Infrastruktura transportu publicznego oraz zapewniająca możliwość korzystania z rowerów jest więc niewystarczająca i wymaga poprawy. Zły jest także stan dróg gminnych.

2.1.4. WALORY PRZYRODNICZE, ZAGROŻENIA NATURALNE

Na terenie Gminy Puńsk występują następujące obszary chronione:

- Rezerwat przyrody „Bobruczek”;
- Obszar Chronionego Krajobrazu „Pojezierze Sejneńskie”;

- obszar NATURA 2000 „Pojezierze Sejneńskie”;
- 10 pomników przyrody.

Dla obszaru Natura 2000 określono cele działań ochronnych, które muszą być uwzględniane przez gminę w ramach realizacji przedsięwzięć.

Przez teren gminy przebiega także korytarz ekologiczny GKPn-4A Puszcza Augustowska – Puszcza Romincka. Odcinek ten zapewnia łączność między obszarami objętymi ochroną: SOOS Ostoja Wigierska PLH200004 (rys D, wilk C), Wigierski Park Narodowy, Ostoja Augustowska PLH200005 (rys B, wilk B) a SOOS Puszcza Romincka PLH280005 (rys C, wilk C).

Gmina Puńsk charakteryzuje się małą liczebnością oraz różnorodnością zwierząt. Najbardziej zróżnicowana fauna i zarazem najbardziej wartościowa występuje w otoczeniu cieków, jezior i lasów. Można tu zaobserwować różne gatunki ryb, płazów, ptaków wodnoblotnych. Odnotowywane są drobne zwierzęta chronione jak bóbr, jeż wschodni, z nietoperzy przy zagrodach - karlik większy, mroczek późny, a także kret, ryjówka malutka, wiewiórka i zajęc bielak oraz kumak nizinny, ropucha szara, jaszczurka zwinka, traszka zwyczajna, grzebiuszka ziemna, żaba jeziorkowa i moczarkowa, z trzmieli występuje trzmiel kamiennik, gajowy, rudy, leśny, rudonogi, rudoszary. Tereny otwarte pól sprzyjają ptakom śpiewającym, bocian biały towarzyszy najczęściej siedliskom ludzkim.

Na terenie gminy nie ma dużych kompleksów leśnych i rozmieszczenie lasów jest nierównomierne. Na całym obszarze tworzą one mozaikę z użytkami rolnymi i nie mają znaczenia gospodarczego. Największą lesistością charakteryzuje się obręb Krejwiany i Sankury.

Ocalały tu tylko niewielkie fragmenty puszczy w północnym rejonie gminy, tzw. Las Krejwiański. Jest to las państwowy w wieku powyżej 40 lat. Dominującym drzewostanem jest tu sosna, świerk pospolity, dąb bezszypułkowy i olcha, które tworzą siedliska grądowe.

Drugi kompleks leśny leży w obrębie Sankury i rozciąga się wzdłuż granicy z Litwą. Dominują w nim siedliska borowe z sosny, świerka i brzozy.

Na terenie gminy występuje ponadto wiele drobnych obszarów leśnych, a największe z nich znajdują się w okolicach wsi Żwikiele, Szoltany i Rejsztokiemie.

Cała Gmina Puńsk znajduje się w dorzeczu rzeki Niemen. Gmina położona jest głównie w zlewni rzeki Marycha. Znajdują się na niej również nieduże fragmenty zlewni Szelmentki, Hołnianski i Rubieżanki oraz znikomy fragment zlewni Piertanki.

Największymi jeziorami gminy są rynnowe jeziora Sejwy i Boksze należące do zlewni rzeki Niemen. Oba jeziora mają silnie wydłużone kształty, jezioro Sejwy w kierunku wschód- zachód, a jezioro Boksze w kierunku północno-wschodnim. Znajdują się jeziora: Punia, Szlinokieme Duże, Ogórki, Pełelskie, Mieldziń, Bebrutis, Bebrucie oraz jeziora graniczne Trompole i Łopuchis.

Wykaz większych jezior zlokalizowanych na terenie Gminy Puńsk zawarto w tabeli 1.

Tabela 1. Wykaz większych jezior Gminy Puńsk

Lp.	Nazwa jeziora	Powierzchnia (ha)
1.	Boksze	96,40
2.	Sejwy	85,60
3.	Punia	16,50
4.	Szlinokieme Duże	14,70

Źródło: Dane Urzędu Gminy Puńsk

Na terenie Gminy Puńsk znajdują się jednolite części wód powierzchniowych wskazane w tabeli 2. Trzy z nich są zagrożone nieosiągnięciem celów środowiskowych, a wszystkie wykazują się złym stanem wód.

Tabela 2. Jednolite części wód powierzchniowych (JCWP) na terenie Gminy Puńsk

Kod JCWP	Nazwa JCWP	Czy JCWP jest zagrożona ryzykiem nieosiągnięcia celów środowiskowych? (zagrożona/niezagrożona)
LW30662	Sejwy	zagrożona
LW30663	Boksze	zagrożona
RW800018648299	Marycha do Marychny z jez. Boksze, Sejwy, Szejpizki	zagrożona
RW80001864832	Rubieżanka	niezagrożona
RW80002564872	Marycha od Marychny do dopływu z jez. Zelwa	niezagrożona
RW80002566255	Hołnianka do granicy państwa	niezagrożona

Źródło: Opracowanie własne

Gmina Puńsk położona jest w granicach jednolitej części wód podziemnych (JCWPd) wskazanej w tabeli 3. W tym przypadku nie występuje ryzyko nieosiągnięcia celów środowiskowych, jednak stan wód podziemnych nie jest zadowalający, co potwierdzają badania monitoringowe prowadzone przez Inspekcję Ochrony Środowiska w punkcie pomiarowym zlokalizowanym w granicach gminy (badania z 2019 r.).

Tabela 3. Jednolita części wód podziemnych (JCWPd) na terenie Gminy Puńsk

Kod JCWPd	Nazwa JCWPd	Czy JCWPd jest zagrożona ryzykiem nieosiągnięcia celów środowiskowych? (zagrożona/niezagrożona)
PLGW800022	22	niezagrożona

Źródło: Opracowanie własne

Zgodnie z zapisami „Planu przeciwdziałania skutkom suszy”, ocenę możliwości korzystania z zasobów dyspozycyjnych wód powierzchniowych w czasie suszy determinuje wskaźnik stanu nienaruszalnych zasobów wód powierzchniowych. Na terenie Gminy Puńsk wskaźnik ten przyjmuje wartość od 2,480 do 4,959 [l/s·km²], co oznacza eksploatację zasobów wodnych na poziomie maksymalnej ich dostępności i może się wiązać z koniecznością zwiększania retencji. Jednocześnie wskazuje, że nawet podczas suszy hydrologicznej zasoby nienaruszalne wód powierzchniowych nie zostają wyeksploatowane. Oznacza to, że mimo niskich stanów wód wszyscy użytkownicy wód zlewni nie mają problemu z pojawiającym się brakiem wody. Również ekosystemy wodne i od wód zależne funkcjonują prawidłowo. Nie oznacza to jednak, że sytuacja nie może ulec pogorszeniu, np. w wyniku zwiększenia liczby użytkowników wód w zlewni (co przyczyni się do większego poboru) albo nałożenia się innych negatywnych czynników (np. zmniejszenie się zawartości tlenu w wodzie skutkującego przyduchą ryb oraz obniżeniem parametrów jakościowych wód płynących).

Stan zasobów dyspozycyjnych wpływa na konieczność zwiększania naturalnej retencji m.in. poprzez użycie właściwych, sprzyjających retencji i infiltracji metod odprowadzania wód z utwardzonych powierzchni (dachów, placów, ulic), obejmujących także m.in. budowę zbiorników retencyjnych, które zaplanowano na terenie Gminy Puńsk.

Rezerwy zasobów dyspozycyjnych wód podziemnych na wskazanym obszarze są dość wysokie i obecnie nie ma potrzeby szukania sztucznych – technicznych możliwości ich zwiększania.

Na terenie Gminy Puńsk występują tereny zagrożone występowaniem powodzi. Obejmują one tereny wzdłuż przebiegu rzeki Marychy, zlokalizowane w zachodniej części gminy. Znaczny obszar gminy zaliczono ponadto do terenów silnie zagrożonych suszą.

Wnioski: Gmina Puńsk posiada znaczne walory przyrodnicze w postaci terenów chronionych, nie jest jednak bogata w gatunki fauny i flory.

Trzy z jednolitych części wód powierzchniowych znajdujących się na terenie gminy jest zagrożona nieosiągnięciem celów środowiskowych, a wszystkie wykazują się złym stanem

wód, wobec czego konieczne jest podejmowanie działań mających na celu ochronę zasobów wodnych przed zanieczyszczeniem, wynikającym z prowadzenia gospodarki rolnej z wykorzystaniem nawozów czy też z egzystencji mieszkańców (niewystarczająca ilość oczyszczalni przydomowych czy szczelnych szamb, niedostateczna przepustowość oczyszczalni ścieków).

W przypadku jednolitych części wód podziemnych nie występuje ryzyko nieosiągnięcia celów środowiskowych, jednak nadal konieczne jest podejmowanie przedsięwzięć przyczyniających się do ochrony tych wód przed zanieczyszczeniami.

Wskaźnik stanu nienaruszalnych zasobów wód powierzchniowych na terenie Gminy Puńsk wskazuje na eksploatację zasobów wodnych na poziomie maksymalnej ich dostępności i może się wiązać z koniecznością zwiększania retencji.

Rezerwy zasobów dyspozycyjnych wód podziemnych na wskazanym obszarze są wysokie i obecnie nie ma potrzeby szukania sztucznych – technicznych możliwości ich zwiększania. Konieczne są jednak działania dla utrzymania ilości zasobów wód podziemnych. Konieczne są jednak działania dla utrzymania ilości zasobów wód podziemnych, do których można zaliczyć ochronę ich zasobów, w szczególności pierwszego poziomu wodonośnego od powierzchni zwierciadła wody o charakterze swobodnym, jak też ułatwianie infiltracji opadów atmosferycznych dla zapewnienia efektywności zasilania poziomów wodonośnych (rozszczelnienie powierzchni utwardzonych lub brak znaczącego zwiększenia takich powierzchni)

Na terenie Gminy Puńsk występują obszary narażone na niebezpieczeństwo powodzi.

Przeważająca część gminy charakteryzuje się silnym zagrożeniem na występowanie suszy, w związku z czym konieczna jest realizacja działań mających na celu przeciwdziałanie temu zjawisku, do których można zaliczyć m.in. zwiększenie ilości i czasu retencji wód na gruntach rolnych.

2.1.5. WALORY KULTUROWE

Gmina Puńsk jest jedną z niewielu w Polsce, gdzie mniejszość narodowa stanowi większość. Gmina położona przy granicy z Litwą, w zdecydowanej większości zamieszкана jest przez przedstawicieli narodowości litewskiej (ponad 80%).

Na terenie Gminy Puńsk znajduje się 68 obiektów zabytkowych. Na uwagę zasługuje zwłaszcza osada jaćwiesko - pruska w Oszkiniach, kościół p.w. św. Izidora w Smolanach wraz z klasztorem, kościół Wniebowzięcia Najświętszej Marii Panny w Puńsku, skansen w Puńsku, Muzeum regionalne – Stara Plebania w Puńsku.

Okres po II wojnie światowej był czasem powolnego zanikania tradycyjnych obrzędów i zwyczajów mieszkańców Sejneńszczyzny, a więc i Gminy Puńsk. W wielu regionach nastąpił całkowity ich zanik. W to miejsce napływały nowe wzory wynikające z przemian społeczno-gospodarczych. Jednym z istotnych wydarzeń mających wpływ na te zmiany było między innymi przekształcenie się chłopskiej gospodarki w gospodarkę towarową. Swoją rolę miały również media, które narzucały miejskie wzorce i doprowadzały do unifikacji kulturowej.

Obecna tradycja architektoniczna oraz wytwórcza powstała na miejscu i wynika z lokalnych potrzeb. Jako rejon peryferyjny wykształciło się tu kilka głównych dziedzin twórczości ludowej, między innymi: stolarstwo, tkactwo, plecionkarstwo, kowalstwo oraz rzemiosło. Warto przy tym wspomnieć, że położenie powiatu sejneńskiego, w tym Gminy Puńsk na styku trzech państw: Polski, Litwy oraz Białorusi, prowadzi do przenikania tradycji i rzemiosła charakterystycznego dla wskazanych narodowości.

Stolarstwo

Stolarstwo lokalne opiera się głównie na tworzeniu replik tradycyjnego wyposażenia izby oraz sprzętów. Dawne wyposażenie było skromne, a do najważniejszych mebli należał prosty stół na czterech nóżkach, skrzynia, „szlabany”, których w dzień używano jako ławy z oparciem, a wieczorem rozsuwano je do spania.

Tkactwo

Tkactwo stanowi jedną z najlepiej rozwiniętych dziedzin twórczości ludowej w regionie. Niegdyś podstawowymi surowcami były len i wełna. W dawnych gospodarstwach wysiewano niewielkie zagony lnu oraz hodowano po kilka owiec, tak by wystarczyło na własne potrzeby. Wyprodukowany materiał farbowano za pomocą kory brzoźowej, dębowej lub olchowej. Po wojnie, gdy nie było już kunsztem powszechnym, lecz zawodowym, powstały dwa główne ośrodki o własnej odrębnej tradycji. Jeden mieści się w Puńsku, a drugi w Lipsku nad Biebrzą.

Plecionkarstwo

Plecionkarstwo w regionie Sejneńszczyzny należało do najbardziej powszechnych zajęć. Trudniły się tym zarówno kobiety jak i mężczyźni, którzy wyplatali kosze - bardzo użyteczne w gospodarstwie domowym, torby pasterskie, kapelusze, a nawet kołyski dla dzieci.

Podstawowym surowcem wytwórczości była wiklina, jednak używano również korzeni sosny, świerku oraz gałęzi jałowca lub leszczyny.

Kowalstwo

Kowalstwo w regionie prężnie rozwijało się do czasu II wojny światowej, kiedy pojawiły się narzędzia i sprzęty produkcji fabrycznej. Do najciekawszej formy kowalstwa należy produkcja wyposażenia wnętrza oraz meblarstwo. Powstające dzieła są bogate w walory estetyczne, np. pięknie zdobione okucia mebli, klamki, kraty. Szczególnie podziwiane są ręcznie wyrabiane krzyże.

Haftciarstwo

Haft należał do najwyżej cenionych technik zdobienia tkanin. W regionie Sejneńszczyzny zajmowało się tym wiele gospodyń domowych, a wyroby tworzone były głównie na własne potrzeby. Piękne wzory powstawały na pościeli, chusteczkach, serwetkach. Modnym było również obdarowywanie bliskich własnoręcznie wykonanymi prezentami. Obecnie na terenie Sejneńszczyzny, a dokładniej kultywowane są tradycje związane z haftowaniem, szydełkowaniem oraz wyszywaniem.

Wskazane tradycje i kultura regionu kultywowane są m.in. przez działające na terenie Gminy Puńsk koła gospodyń wiejskich. Na analizowanym obszarze funkcjonują koła w miejscowościach: Wiłkopedzie, Przystawańce, Wojtokiemie, Sankury, Puńsk i Sejwy.

Wnioski: Gmina Puńsk posiada cenne zabytki architektoniczne, posiadające także walory turystyczne. Obecne są tu bogate tradycje kultywowane przez mieszkańców oraz koła gospodyń wiejskich, działają tu lokalni twórcy. Obszar charakteryzuje się bogatą historią i tradycją, które stanowią także walory turystyczne.

Gmina Puńsk charakteryzuje się przeważającym udziałem mniejszości litewskiej w ludności ogółem.

2.1.6. PLANOWANIE I ZAGOSPODAROWANIE PRZESTRZENNE

Na terenie gminy opracowano 13 miejscowych planów zagospodarowania przestrzennego. Należy przy tym podkreślić, że planowane jest podjęcie kolejnych uchwał w sprawie przystąpienia do sporządzenia planów miejscowych w dostosowaniu do założeń budżetu gminy.

Kwestie planowania i zagospodarowania przestrzennego reguluje ponadto Studium uwarunkowań i kierunków zagospodarowania przestrzennego Gminy Puńsk zatwierdzone Uchwałą Nr XXII/104/00 Rady Gminy Puńsk z dnia 18 sierpnia 2000 r. ze zmianami.

Wnioski: Postępy w opracowywaniu miejscowych planów zagospodarowania przestrzennego Gminy Puńsk są zauważalne, ale jednak niezadawalające. Uznaje się, że taki stan i jego utrzymywanie nie stanowi jednak zagrożenia dla ładu przestrzennego na terenie gminy.

2.1.7. WYKORZYSTANIE ODNAWIALNYCH ŹRÓDEŁ ENERGII NA TERENIE GMINY PUŃSK

Gmina Puńsk jest terenem o korzystnych warunkach do rozwoju energetyki słonecznej. W ostatnich latach mieszkańcy wyposażyli swoje budynki w instalacje OZE, zrealizowano także projekty, dzięki którym zwiększyła się ilość wykorzystywanych odnawialnych źródeł energii, m.in. w zakresie budynków użyteczności publicznej, jednak nadal jest ona niewystarczająca.

Potencjał wykorzystania biomasy i biogazu na terenie gminy jest znaczny, co jest związane z jej rolniczym charakterem. Nie zakłada się tu wykorzystania energii geotermalnej, ewentualnie pojedynczy mieszkańcy mogą korzystać z instalowanych pomp ciepła.

Gmina Puńsk zlokalizowana jest w strefie I – wybitnie korzystnych, energetycznych warunków wiatrowych. W chwili obecnej w gminie nie funkcjonują elektrownie wiatrowe, natomiast zapisy Studium uwarunkowań i kierunków zagospodarowania przestrzennego Gminy Puńsk zatwierdzone Uchwałą Nr XXII/104/00 Rady Gminy Puńsk z dnia 18 sierpnia 2000 r. ze zmianami umożliwiają w przyszłości realizację tego typu inwestycji. Planowany jest ponadto rozwój małych i mikro instalacji opartych na odnawialnych źródłach energii, w szczególności instalacji prosumenckich.

Obecnie na terenie gminy nie funkcjonuje elektrownia wodna, nie przewiduje się także budowy kolejnych.

Wnioski: Na terenie Gminy Puńsk proponuje się zwiększenie wykorzystania energii pochodzącej z odnawialnych źródeł energii. Jedną z korzyści stosowania tych źródeł będzie zmniejszenie negatywnego wpływu energetyki konwencjonalnej na środowisko. Na terenie gminy największe znaczenie wśród odnawialnych źródeł energii odgrywać będzie energia słoneczna i wiatrowa, w mniejszym zakresie biomasa, biogaz i energia wodna. Zalecane jest także wykorzystanie pomp ciepła.

2.2. SFERA SPOŁECZNA

2.2.1. DEMOGRAFIA

Według danych Głównego Urzędu Statystycznego, w 2021 roku na terenie Gminy Puńsk zamieszkiwało 4 066 osób. W latach 2016-2019 na terenie gminy więcej było mężczyzn niż kobiet, natomiast w kolejnych okresach ta tendencja uległa odwróceniu (w 2021 r. odnotowano 49,58% mężczyzn oraz 50,42% kobiet). Liczba mieszkańców ulegała ponadto niewielkiemu zmniejszeniu, w latach 2016-2021 z terenu gminy ubyło 118 osób – 2,82%.

Tabela 4. Stan ludności faktycznie zamieszkującej teren Gminy Puńsk

Wyszczególnienie	Jedn. miary	2016	2017	2018	2019	2020	2021
ogółem, miejsce zamieszkania, stan na 31 XII							
ogółem	osoba	4 184	4 193	4 169	4 161	4 156	4 066
mężczyźni	osoba	2 115	2 115	2 098	2 086	2 064	2 016
kobiety	osoba	2 069	2 078	2 071	2 075	2 092	2 050

Źródło: Dane GUS

Współczynnik feminizacji, według danych Głównego Urzędu Statystycznego, w latach 2016-2019 oscylował między 98 i 99 osobami, by w roku 2021 r. przyjąć wartość 102, co świadczy o odwróceniu struktury demograficznej mieszkańców.

Gęstość zaludnienia w 2021 roku wyniosła zaś 29 osób na 1 km² i była o 1 osobę mniejsza niż w latach 2016-2020.

W Gminie Puńsk w latach 2016-2021 przyrost naturalny osiągał wynik ujemny. Najgorzej sytuacja wyglądała w 2021 r., gdy przyrost naturalny osiągnął poziom: -41. Oznacza to, że na obszarze analizowanej jednostki samorządu terytorialnego było więcej zgonów niż urodzeń. W pozostałych latach przyrost naturalny kształtował się na poziomie od -22 do -11.

Saldo migracji wewnętrznych w 2021 roku w Gminie Puńsk, według danych GUS, wyniosło -38. Saldo migracji zagranicznych w analizowanym roku wyniosło 0. Ogólne saldo migracji w latach 2016-2021 osiągało wartości ujemne.

Wnioski: W Gminie Puńsk dynamika zmian liczby ludności nie jest korzystna, a zatem istotne jest podejmowanie działań mających na celu przyciągnięcie na ten teren nowych mieszkańców, dla których istotne znaczenie ma także stan środowiska przyrodniczego oraz dostępność do podstawowej infrastruktury społecznej i technicznej.

Niekorzystne są dane zarówno dotyczące przyrostu naturalnego, jak i salda migracji. Jeśli więc nie zostaną zahamowane występujące obecnie trendy związane ze zmniejszaniem się liczby mieszkańców gminy, można się spodziewać, że w kolejnych latach liczba osób zamieszkujących tę część województwa podlaskiego będzie nadal malała.

2.2.2. WIEK MIESZKAŃCÓW

Na terenie Gminy Puńsk w latach 2016-2021 zmniejszył się odsetek osób w wieku produkcyjnym i przedprodukcyjnym na rzecz ludności w wieku poprodukcyjnym. Świadczy to o tym, że na terenie gminy przybywa osób starszych, dla których ważne staną się przede wszystkim usługi społeczne.

Wnioski: Na terenie Gminy Puńsk przybywa osób w wieku poprodukcyjnym, co może powodować konieczność przeznaczania dodatkowych środków na usługi społeczne oraz zapewnienie zagospodarowania czasu wolnego tej grupy mieszkańców. Ważne jest także zwiększenie liczby osób w wieku przedprodukcyjnym, które będzie się wiązało z koniecznością zapewnienia odpowiedniej infrastruktury edukacyjnej oraz zagospodarowania czasu wolnego najmłodszych mieszkańców.

2.2.3. MIESZKALNICTWO

Na terenie Gminy Puńsk istnieje 1 239 mieszkań (dane GUS za 2020 r. W chwili opracowania Diagnozy i Strategii nie są dostępne dane za rok 2021). Ich powierzchnia wynosi 134 344 m². W analizowanych latach wzrastała zarówno liczba mieszkań, jak i ich powierzchnia użytkowa, co zaprezentowano w tabeli 5.

Tabela 5. Zasoby mieszkaniowe Gminy Puńsk w latach 2016-2021

Wyszczególnienie	Jedn. miary	2016	2017	2018	2019	2020	2021
mieszkania	-	1 209	1 213	1 219	1 232	1 236	b.d.
izby	-	6 109	6 132	6 156	6 207	6 226	b.d.
powierzchnia użytkowa mieszkań	m ²	131 301	131 929	132 453	133 878	134 344	b.d.

Źródło: Dane GUS

W latach 2016-2020 poziom wyposażenia mieszkań w instalacje wzrósł i to zarówno w odniesieniu do wodociągu, ustępu splukiwanego, łazienki, jak i centralnego ogrzewania. Bez zmian został jedynie poziom wyposażenia w gaz sieciowy, którego nadal brakuje.

W 2020 roku 94,7% mieszkań wyposażonych było w wodociąg, 89,6% - w łazienkę i 77,3% - w centralne ogrzewanie.

Wnioski: Na terenie gminy rośnie liczba mieszkań oraz poprawia się ich wyposażenie w instalacje. Biorąc jednak pod uwagę odsetek wyposażonych mieszkań należy stwierdzić, że nadal występują potrzeby w tym zakresie i konieczna jest realizacja inwestycji poprawiających ten stan.

2.2.4. STRUKTURA ZATRUDNIENIA I RYNEK PRACY, ŹRÓDŁA UTRZYMANIA MIESZKAŃCÓW

Gmina Puńsk jest gminą typowo rolniczą, w związku z tym większa część jej mieszkańców znajduje zatrudnienie w tym sektorze gospodarki. Poza rolnictwem mieszkańcy pracują w działających na terenie gminy firmach usługowych, w ośrodkach wypoczynkowych oraz w gospodarstwach agroturystycznych.

Wnioski: Gmina charakteryzuje się niskim poziomem zatrudnienia mieszkańców. Jest to teren typowo rolniczy z niewielkimi zakładami pracy.

2.2.5. BEZROBOCIE

Na terenie Gminy Puńsk od kilku lat odnotowywane są niewielkie wahania liczby osób bezrobotnych, jednak z tendencją malejącą.

Analizując dane dotyczące bezrobocia na terenie gminy nie można zapomnieć, że badania statystyczne prowadzone przez GUS i PUP nie pokazują pełnego obrazu rynku pracy, nie rejestrując przede wszystkim problemu ukrytego bezrobocia w rolnictwie. Nie można także pomijać faktu, że w przeciągu ostatnich lat zmieniały się przepisy dotyczące sposobu określania statusu osoby bezrobotnej, które eliminowały z tej statystyki niejednokrotnie całe grupy społeczne. Dodatkowym czynnikiem wpływającym na statystyki rynku pracy jest ujemne saldo migracji. Pomimo tych faktów zarówno dane statystyczne, jak i wynikające z obserwacji własnych wskazują, że w odniesieniu do rynku pracy na tym terenie w dalszym ciągu będzie odnotowywana sytuacja związana ze zwiększaniem liczby osób pracujących powodując zmniejszenie stopy bezrobocia, a wskazane tendencje nie zostaną zahamowane nawet w wyniku pandemii COVID-19.

Tabela 6. Liczba osób bezrobotnych na terenie Gminy Puńsk w latach 2016-2021

Wyszczególnienie	J.m.	2016	2017	2018	2019	2020	2021
Bezrobotni zarejestrowani wg płci							
ogółem	osoba	216	173	180	180	189	177
mężczyźni	osoba	136	111	119	118	121	111
kobiety	osoba	80	62	61	62	68	66
Udział bezrobotnych zarejestrowanych w liczbie ludności w wieku produkcyjnym wg płci							
ogółem	%	8,2	6,6	6,9	6,9	7,4	7,0
mężczyźni	%	9,4	7,7	8,3	8,3	8,7	8,2
kobiety	%	6,7	5,2	5,2	5,3	5,8	5,7

Źródło: Dane GUS

Struktura bezrobotnych wykazuje, że najliczniejszą grupę stanowią osoby w przedziale 25-34 lata. Są to ludzie młodzi, często dopiero wkraczający na rynek pracy. Taka sytuacja sprzyja powstawaniu ujemnych skutków społecznych i ekonomicznych.

Jednocześnie niepokojącym zjawiskiem jest wzrost bezrobocia u osób z wykształceniem wyższym, policealnym, średnim zawodowym i średnim ogólnokształcącym. Jest to ogromny problem, bowiem powoduje odpływ ludzi wykształconych do innych regionów kraju.

Wnioski: Gmina Puńsk cechuje się stosunkowo niskim poziomem bezrobocia mieszkańców, co jest spowodowane m.in. bliskością specjalnej strefy ekonomicznej, w której zlokalizowano wiele dużych zakładów pracy dających zatrudnienie także mieszkańcom powiatu sejneńskiego i Gminy Puńsk.

2.3. SFERA GOSPODARCZA

2.3.1. ROLNICTWO

Według danych pochodzących z Powszechnego Spisu Rolnego z 2020 r. na terenie Gminy Puńsk było 607 gospodarstw rolnych, w tym 48,27% stanowiły gospodarstwa o powierzchni powyżej 15 ha.

Tabela 7. Gospodarstwa rolne ogółem na terenie Gminy Puńsk

Wyszczególnienie	Ilość gospodarstw
ogółem	607
do 1 ha włącznie	3
1 - 5 ha	85

Wyszczególnienie	Ilość gospodarstw
5 - 10 ha	93
10 - 15 ha	133
15 ha i więcej	293

Źródło: Dane GUS, PSR 2020

Zgodnie z danymi Głównego Urzędu Statystycznego (Powszechny Spis Rolny z 2020 roku) największy obszar przeznaczony był pod uprawy zbóż – 1 878,62 ha.

Wnioski: Gospodarstwa rolne w Gminie Puńsk charakteryzują się korzystną strukturą agrarną, gdzie największy odsetek stanowią gospodarstwa duże (powyżej 15 ha), co może zachęcać mieszkańców do czerpania dochodów z tego działu gospodarki z powodu opłacalności działalności.

2.3.2. PRZEDSIĘBIORCZOŚĆ

W 2021 roku w Gminie Puńsk istniało 328 podmiotów gospodarki narodowej, z czego sektor prywatny reprezentowało 315 podmiotów. Największa ilość podmiotów prywatnych to osoby fizyczne prowadzące działalność gospodarczą - w 2021 roku było ich 217, co stanowi 66,16% wszystkich podmiotów. Na sektor prywatny oprócz osób fizycznych prowadzących działalność gospodarczą składają się również fundacje, spółdzielnie oraz stowarzyszenia i organizacje społeczne – w 2021 r. było ich odpowiednio 1, 3 i 14. Na terenie Gminy Puńsk działało także 58 spółek handlowych oraz 53 spółki handlowe z udziałem kapitału zagranicznego.

Liczba podmiotów gospodarczych w latach 2016-2021 wzrosła o 40,77%. Zdecydowanie największy odsetek firm zatrudniał do 9 pracowników. Można więc stwierdzić, że w Gminie Puńsk działają głównie niewielkie podmioty, wśród których można wyróżnić firmy usługowe, ośrodki wypoczynkowe oraz w gospodarstwa agroturystyczne.

Wskaźnik podmiotów gospodarczych w przeliczeniu na 10 tys. mieszkańców wyniósł w Gminie Puńsk 807 (2021 r.) i był zdecydowanie niższy od wartości dla województwa podlaskiego. Jest jednak bardzo zbliżony do wskaźnika dla powiatu sejneńskiego.

Wnioski: Mieszkańców Gminy Puńsk cechuje niska przedsiębiorczość, do tego występuje przewaga osób zatrudnionych w rolnictwie. Na obszarze gminy brak jest większych zakładów pracy, dominują podmioty zatrudniające do 9 pracowników.

2.3.3. WSPIERANIE PRZEDSIĘBIORCZOŚCI, TERENY INWESTYCYJNE

W Gminie Puńsk nie ma obecnie wyznaczonych typowych terenów inwestycyjnych. Za tereny inwestycyjne można jednak uznać nieruchomości, których przeznaczenie w miejscowych planach zagospodarowania przestrzennego określono jako tereny przemysłowo-usługowe bądź tereny produkcyjne. Takie przeznaczenie działek wskazano w miejscowościach: Puńsk, Trakiszki, Oszkinie, Smolany.

Wnioski: Gmina nie posiada wyznaczonych typowych terenów inwestycyjnych. W celu pozyskania inwestorów i zachęcenia ich do inwestowania na terenie analizowanej jednostki samorządu terytorialnego konieczne jest jednak tworzenie i uzbrajanie terenów przeznaczonych pod inwestycje.

2.4. INFRASTRUKTURA TECHNICZNA

2.4.1. INFRASTRUKTURA TRANSPORTOWA I KOMUNIKACYJNA

Większość dróg stanowiących sieć drogową Gminy Puńsk nie odpowiada wymaganiom określonym w przepisach prawa dla dróg publicznych, charakteryzuje się niewystarczającymi parametrami technicznymi w stosunku do określonych w nich wymogów. Większa część dróg posiada nawierzchnię nieutwardzoną, co powoduje, że możliwość poruszania się tymi szlakami komunikacyjnymi jest bardziej uzależniona od warunków atmosferycznych niż ma to miejsce w przypadku dróg asfaltowych.

W związku z tym zasadne jest podjęcie działań mających na celu poprawę standardu technicznego dróg publicznych, zapewniającą poprawę jakości dróg i bezpieczeństwa ruchu drogowego. W tym celu niezbędne jest dokonanie budowy, przebudowy, rozbudowy i modernizacji istniejących dróg publicznych stanowiących sieć komunikacyjną gminy. Ponadto – dla zwiększenia poziomu bezpieczeństwa rowerzystów – konieczne jest tworzenie ścieżek rowerowych.

Gmina Puńsk została wskazana w Planie Zagospodarowania Przestrzennego Województwa Podlaskiego przyjętego uchwałą Nr XXXVI/330/17 Sejmiku Województwa Podlaskiego z dnia 22 maja 2017 r. jako obszar o najniższej dostępności transportowej do ośrodka wojewódzkiego (powyżej 120 minut).

Wnioski: Na obszarze Gminy Puńsk obserwowany jest niewystarczający stan techniczny dróg (większość dróg gminnych posiada nawierzchnię gruntową) oraz infrastruktury drogowej (chodniki, ścieżki rowerowe, oświetlenie). W związku z tym konieczna jest realizacja inwestycji zmniejszająca niedobory w tym zakresie.

2.4.2. GOSPODARKA WODNO-ŚCIEKOWA

W 2021 roku na terenie Gminy Puńsk długość czynnej sieci rozdzielczej wodociągowej wyniosła 172,5 km, a liczba przyłączy kształtowała się na poziomie 1 047 szt. W ostatnich latach można zauważyć zahamowanie rozwoju sieci wodociągowej, co związane jest bezpośrednio z wiejskim charakterem gminy. Większe miejscowości zostały już podłączone do sieci wodociągowej, a mieszkańcy mniejszych wsi o rozproszonej zabudowie korzystają z ujęć własnych. Konieczna jest jednak realizacja inwestycji poprawiających stan infrastruktury wodociągowej obejmująca m.in. przebudowę stacji uzdatniania wody oraz budowę studni do poboru wody podziemnej.

Obecnie na terenie gminy funkcjonują 2 ujęcia wody, zlokalizowane w miejscowościach Pełele i Puńsk.

Długość sieci kanalizacyjnej w 2021 r. wyniosła 16,2 km i nie zmieniła się od 2017 r. W kolejnych latach planowana jest jednak realizacja inwestycji związanej z rozbudową i przebudową oczyszczalni ścieków w Puńsku, co pozwoli na przyłączenie do sieci kolejnych nieruchomości.

Procent ogółu ludności gminy korzystający z wodociągu w 2020 r. osiągnął poziom 94,6%. W 2021 r. zużycie wody z wodociągów na 1 mieszkańca wyniosło 76,4 m³. Z kolei z sieci kanalizacyjnej na terenie gminy korzysta 31,8% mieszkańców.

Ścieki z terenu gminy kierowane są do oczyszczalni ścieków w Puńsku – jest to oczyszczalnia typu BIOVAC o przepustowości min Q 125m³/d, Q max 300 m³/d. Z oczyszczalni ścieków korzysta 1 160 osób zamieszkujących Gminę Puńsk.

Zgodnie z danymi GUS na terenie gminy funkcjonują 474 zbiorniki bezodpływowe oraz 300 oczyszczalni przydomowych. Nie działa tu kanalizacja deszczowa. Ze względu na znaczne walory przyrodnicze obszaru, w tym występowanie obszarów chronionych wodozależnych, dla których zachowanie dobrej jakości wód jest kluczowym elementem ich ochrony, zasadne jest rozważenie budowy kolejnych oczyszczalni przydomowych czy

szczelnych szamb na gruntach o wysokim stanie wód gruntowych lub gruntach nieprzepuszczalnych, gdzie lokalizacja oczyszczalni przydomowych nie będzie możliwa.

Wnioski: Na terenie gminy obserwowane są niedobory w zakresie przydomowych oczyszczalni ścieków oraz szczelnych szamb. Konieczna jest zatem realizacja projektów poprawiających zaopatrzenie mieszkańców w infrastrukturę kanalizacyjną oraz rozbudowa oczyszczalni ścieków.

Wzrasta natomiast liczba budynków korzystających z sieci wodociągowej. Na terenie Gminy Puńsk niezbędne są inwestycje mające na celu poprawę jakości dostarczanej wody.

2.4.3. GOSPODARKA ODPADAMI

Na terenie Gminy Puńsk system odbioru odpadów jest efektywny. Zgodnie z danymi GUS – w 2021 roku na terenie Gminy Puńsk zebrano 841,54 t odpadów. Na jednego mieszkańca przypadało 124,20 kg odpadów zmieszanych. W 2021 r. ilość odebranych odpadów zmieszanych spadła w stosunku od ubiegłego roku o 0,26 t, natomiast ilość odpadów segregowanych wzrosła o 8,92 t i osiągnęła największą wartość w stosunku do poprzednich lat.

Miejscem zagospodarowywania odpadów komunalnych, odpadów zielonych oraz pozostałości z sortowania odpadów komunalnych przeznaczonych do składowania, zebranych z terenu gminy, jest Zakład Unieszkodliwiania Odpadów Komunalnych w Suwałkach.

Na terenie Gminy Puńsk funkcjonuje Punkt Selektywnej Zbiórki Odpadów Komunalnych, który mieści się przy ul. Mickiewicza 23, 16-515 Puńsk.

Wnioski: System gospodarki odpadami na terenie Gminy Puńsk funkcjonuje prawidłowo. Mieszkańcy mają możliwość pozbycia się wszystkich odpadów komunalnych powstających w gospodarstwie domowym, a oprócz odbioru odpadów bezpośrednio z nieruchomości można również oddać nieodpłatnie wszelkiego rodzaju odpady segregowane do Punktu Selektywnej Zbiórki Odpadów.

Priorytetowym zadaniem Gminy Puńsk na kolejne lata jest dalsze uświadamianie mieszkańców w zakresie gospodarki odpadami komunalnymi w celu ograniczenia ilości wytwarzanych odpadów oraz racjonalnego ich sortowania, aby osiągnąć określone przez Unię Europejską poziomy odzysku i recyklingu odpadów oraz ograniczyć masę odpadów ulegających biodegradacji przekazywanych do składowania. Poprawie powinna ulec także

prawidłowa segregacja odpadów u źródła, która wpłynie korzystnie na gospodarkę odpadami na terenie Gminy Puńsk w przyszłych latach.

2.4.4. INFRASTRUKTURA ELEKTROENERGETYCZNA, TELEINFORMATYCZNA, CIEPŁOWNICZA I GAZOWA

Na terenie Gminy Puńsk nie funkcjonuje dystrybucyjna sieć gazowa. Nie jest tu także dostępna sieć ciepłownicza. Zaopatrzenie w ciepło odbywa się z wykorzystaniem indywidualnych źródeł ciepła, z reguły na paliwa stałe.

Dostępna jest tu natomiast infrastruktura energetyczna zaopatrująca mieszkańców w energię elektryczną. Gmina Puńsk zasilana jest w energię elektryczną wychodzącą z RS (rozdzielnia średniego napięcia) Szypliszki (rozdzielnia 20 kV) linią napowietrzną 20kV – Puńsk oraz liniami napowietrznymi 20 kV Puńsk i Smolany wychodzącymi z GPZ Sejny – Rejon Energetyczny Augustów. Natomiast zasilanie awaryjne realizowane jest również liniami napowietrznymi 20 kV wychodzącymi z RS Szypliszki – linia 20 kV Sadzawki oraz z GPZ Sejny - linia 20 kV Smolany.

Przez teren Gminy Puńsk przebiega także linia dwutorowa 400 kV, która rozpoczyna się w stacji w Nowej Wsi Elckiej, przechodzi przez 10 gmin po stronie polskiej, a kończy bieg w litewskiej miejscowości Alytus. Planowana jest także budowa linii elektroenergetycznej 110 kV relacji Szypliszki – Sejny.

Wybudowano tu także interkonektor Polska – Litwa, który umożliwi zwiększenie mocy przesyłowej gazociągu dystrybucyjnego kol. Grabówka k/Białegostoku – Wólka Radzyńska, zasilającego środkową część województwa oraz stworzy szanse budowy systemu dystrybucyjnego gazu ziemnego miast i gmin w północnej i południowej części województwa.

Przez obszar Gminy Puńsk przebiega także ponadlokalna sieć teleinformatyczna - Sieć Szerokopasmowa Polski Wschodniej.

Wnioski: Na terenie Gminy Puńsk nie funkcjonuje sieć ciepłownicza ani dystrybucyjna sieć gazowa. Dostępna jest natomiast infrastruktura energetyczna zaopatrująca mieszkańców w energię elektryczną, jednak część sieci wymaga modernizacji i uzupełnień. Przez obszar Gminy Puńsk przebiega także Sieć Szerokopasmowa Polski Wschodniej.

2.5. INFRASTRUKTURA SPOŁECZNA

2.5.1. INFRASTRUKTURA EDUKACYJNA, JAKOŚĆ EDUKACJI

Na terenie Gminy Puńsk edukację na poziomie podstawowym zapewniają:

- Szkoła Podstawowa z Polskim i Litewskim Językiem Nauczania im. Dariusza i Girenasa w Puńsku – 219 dzieci,
- Szkoła Podstawowa z Litewskim Językiem Nauczania w Widugierach – 28 dzieci.

Działa tu także Samorządowa Szkoła Muzyczna I Stopnia z Polskim i Litewskim Językiem Nauczania w Puńsku, do której w 2021 r. uczęszczało 75 dzieci.

Porównując wyniki egzaminów ósmoklasisty w poszczególnych gminach powiatu sejneńskiego należy zauważyć, że:

- najwyższe wyniki egzaminu z języka polskiego w 2022 r. osiągnęli uczniowie z Gminy Giby, dzieci z Gminy Puńsk zajęły 4 miejsce w powiecie, z kolei w 2021 r. młodzież z Gminy Puńsk uzyskała 2 wynik w powiecie;
- z egzaminu z języka angielskiego zarówno w 2021 jak i 2022 r. uczniowie z terenu Gminy Puńsk osiągnęli najlepszy wynik w powiecie;
- w przypadku matematyki w 2022 r. uczniowie z Gminy Puńsk osiągnęli najwyższy wynik w powiecie, a w 2021 r. – 3 wynik.

Zaprezentowane dane dotyczące wyników egzaminów ósmoklasistów z terenu Gminy Puńsk wskazują, że pomimo dość wysokich rezultatów, w kolejnych latach nadal konieczna jest realizacja przedsięwzięć mających na celu podniesienie poziomu edukacji. Wskazana jest organizacja zajęć wyrównawczych, dodatkowych, rozwijających zainteresowania i zdolności uczniów, które pozwolą na zmniejszenie dysproporcji w uzyskiwanych wynikach.

Na terenie gminy działa Liceum Ogólnokształcące z Litewskim Językiem Nauczania im. 11 Marca w Puńsku, a pozostała młodzież pobiera naukę na poziomie ponadpodstawowym w placówkach zlokalizowanych przede wszystkim na terenie Sejn oraz Suwałk.

W zakresie edukacji przedszkolnej w Gminie Puńsk działa Przedszkole Samorządowe z Polskim i Litewskim Językiem Nauczania w Puńsku. Od 2016 r. liczba dzieci objętych nauczaniem przedszkolnym rośnie. Jedyne spadki odnotowano w 2021 r., co jest spowodowane m.in. obostrzeniami związanymi z pandemią COVID-19. Trzeba przy tym pamiętać, że poprawa dostępności do edukacji przedszkolnej jest jednym z wyzwań

czekających każdą gminę, szczególnie w przyszłości w kontekście przyciągania i zachęcania do zamieszkania w niej młodych małżeństw (dotyczy to także Gminy Puńsk).

Na terenie Gminy Puńsk nie działają żłobki ani kluby dziecięce.

Wnioski: Na terenie Gminy Puńsk edukację na poziomie podstawowym zapewniają dwie placówki, funkcjonują tu także oddziały przedszkolne oraz przedszkole samorządowe.

Uczniowie szkoły podstawowej osiągają zadowalające wyniki z egzaminów zewnętrznych, jednak nadal niezbędna jest organizacja zajęć wyrównawczych, dodatkowych, rozwijających zainteresowania i zdolności dzieci i młodzieży.

2.5.2. INFRASTRUKTURA SPORTOWA I REKREACYJNA

Na terenie Gminy Puńsk funkcjonują następujące obiekty sportowe i rekreacyjne: boisko „ORLIK” przy Szkole Podstawowej w Puńsku oraz przy Szkole Podstawowej w Widugierach, a także siłownia zewnętrzna przy Szkole w Puńsku.

W gminie funkcjonuje ponadto Uczniowski Klub Sportowy „Punia” działający przy Zespole Szkół z Polskim i Litewskim Językiem Nauczania w Puńsku. Organizowane są także liczne imprezy sportowe.

Na infrastrukturę rekreacyjną składają się ponadto przebiegające przez teren gminy: trasy samochodowe, szlaki rowerowe, szlaki piesze.

Wnioski: Na obszarze gminy występuje umiarkowanie rozwinięta infrastruktura sportowa i rekreacyjna, która znajduje się w dobrym stanie technicznym. Organizowane są tu lokalne imprezy sportowe integrujące i aktywizujące mieszkańców. Dostępne są szlaki przyciągające na ten teren turystów.

W celu zapewnienia odpowiedniego poziomu życia mieszkańców konieczny jest dalszy rozwój infrastruktury sportowo-rekreacyjnej oraz oferty zagospodarowania czasu wolnego, w szczególności stworzenie placu zabaw dla dzieci przedszkolnych.

2.5.3. INFRASTRUKTURA KULTURY, DZIAŁALNOŚĆ KULTURALNA

Na terenie Gminy Puńsk działalność kulturalną prowadzi Dom Kultury Litewskiej w Puńsku (w tym Gminna Biblioteka Publiczna). Dom Kultury Litewskiej działa intensywnie i bardzo

aktywnie, promując wszelką działalność kulturalną, organizując lub współorganizując większość lokalnych imprez kulturalnych. Za tym przemawiają liczby – w ciągu roku odbywa się około 50 imprez kulturalnych.

Przy Domu Kultury Litewskiej działają liczne zespoły artystyczne. W 2021 r. były to: Zespół Choreograficzny „JOTVA”, Chór Mieszany „DZŪKIJA”, TEATR STODOLANY, Kapela „KLUMPĚ”, Grupa Taneczna „VYČIAI”, Dziecięce Studio Artystyczne „PUNIUKAI”, Teatr Dziecięcy „KREGŽDUTĚ“, Teatr Młodzieżowy „KREGŽDĚ“, Grupa Wokalna „BALSYNĒLIS“, Młodzieżowa Grupa Muzyczna „PUNIA”.

Działalność kulturalna prowadzona jest także w funkcjonujących na terenie gminy świetlicach wiejskich.

Wnioski: Dom Kultury Litewskiej w Puńsku cieszy się dużym zainteresowaniem wśród mieszkańców gminy, w szczególności przedstawiciele mniejszości litewskiej, nadal jednak konieczne jest rozwijanie prowadzonej przez niego działalności kulturalnej. Konieczne jest także zapewnienie odpowiedniego zaplecza dla biblioteki.

2.5.4. INFRASTRUKTURA OCHRONY ZDROWIA I OPIEKI SPOŁECZNEJ

Służbę zdrowia w Gminie Puńsk stanowi Samodzielny Publiczny Gminny Ośrodek Zdrowia, który oferuje świadczenia z zakresu podstawowej opieki zdrowotnej, świadczenia z zakresu pielęgniarstwa szkolnej, świadczenia specjalistyczne z zakresu stomatologii oraz świadczenia z zakresu położnictwa i ginekologii. Na terenie Puńska działa także punkt apteczny.

Liczba udzielonych porad w ostatnim podlegała pewnym wahaniom. Znaczny spadek liczby porad odnotowano zwłaszcza w 2020 r., kiedy na skutek pandemii COVID-19 dostęp do ambulatoryjnej opieki zdrowotnej był bardzo utrudniony.

Zadania z zakresu pomocy społecznej są realizowane przez Gminny Ośrodek Pomocy Społecznej w Puńsku (GOPS, który jest jednostką organizacyjną gminy. Analizując dane na temat liczby osób oraz gospodarstw domowych korzystających z pomocy społecznej można zauważyć spadek liczby osób potrzebujących. Sytuacja makroekonomiczna oraz wewnętrzna kraju może jednak spowodować wzrost liczby beneficjentów pomocy społecznej w przyszłości i wpłynąć na konieczność przekazywania dodatkowych środków z budżetu gminy na cele związane z pomocą społeczną.

W Gminie Puńsk najczęściej występującymi przyczynami trudnej sytuacji życiowej osób i rodzin a jednocześnie powodami ubiegania się o pomoc społeczną, wskazanymi przez

GOPS, w 2021 r. było kolejno: ubóstwo, bezrobocie, niepełnosprawność, długotrwała lub ciężka choroba oraz potrzeba ochrony macierzyństwa. W 2021 r. liczba osób objętych niebieską kartą wyniosła 9.

Wnioski: Na terenie Gminy Puńsk działa Samodzielny Publiczny Gminny Ośrodek Zdrowia, który zapewnia mieszkańcom podstawową opiekę medyczną i jest pozytywnie oceniany przez mieszkańców. Dostępny jest także punkt apteczny.

Najczęściej występującymi przyczynami trudnej sytuacji życiowej osób i rodzin a jednocześnie powodami ubiegania się o pomoc społeczną, wskazanymi przez GOPS, w 2021 r. było kolejno: ubóstwo, bezrobocie, niepełnosprawność, długotrwała lub ciężka choroba oraz potrzeba ochrony macierzyństwa. Liczba osób korzystających z pomocy społecznej maleje.

2.5.5. BEZPIECZEŃSTWO PUBLICZNE

Nad bezpieczeństwem mieszkańców gminy czuwa Posterunek Policji w Puńsku. Na terenie Gminy Puńsk funkcjonują 2 jednostki ochotniczej straży pożarnej:

- Ochotnicza Straż Pożarna w Puńsku;
- Ochotnicza Straż Pożarna w Smolanach.

Wnioski: Nad bezpieczeństwem mieszkańców czuwa Posterunek Policji w Puńsku oraz strażacy z 2 OSP.

2.6. FINANSE SAMORZĄDOWE

W latach 2016-2021 dochody własne Gminy Puńsk przewyższały dochody majątkowe. Gmina pozyskała środki europejskie we wszystkich analizowanych latach, co pozwoliło jej zrealizować szereg inwestycji wpływających na poprawę jakości życia mieszkańców. W latach 2016-2021 dochody gminy ulegały corocznemu zwiększeniu.

W 2021 r. największą sumę dochodów odnotowano w następujących działach:

- Dział 758 - Różne rozliczenia (24,49% dochodów ogółem w 2021 r.);
- Dział 756 - Dochody od osób prawnych, od osób fizycznych i od innych jednostek nieposiadających osobowości prawnej oraz wydatki związane z ich poborem (18,78% dochodów);
- Dział 600 - Transport i łączność (16,75% dochodów).

- Dział 855 – Rodzina (14,81% dochodów);
- Dział 900 - Gospodarka komunalna i ochrona środowiska (7,82% dochodów).

W latach 2016-2021 suma wydatków gminy systematycznie rosła. W budżecie przeważały wydatki bieżące. Analizując wydatki pod kątem poszczególnych działów klasyfikacji budżetowej należy zauważyć, że największą sumę wydatków w 2021 r. odnotowano w:

- Dziale 801 - Oświata i wychowanie (26,65% wydatków);
- Dziale 600 - Transport i łączność (18,51% wydatków);
- Dziale 855 – Rodzina (16,25% wszystkich wydatków);
- Dziale 900 - Gospodarka komunalna i ochrona środowiska (11,43% wydatków);
- Dziale 750 - Administracja publiczna (7,04%).

Prognoza dochodów i wydatków Gminy Puńsk przyjęta uchwałą nr XXV/176/2022 Rady Gminy Puńsk z dnia 17 marca 2022 r. w sprawie zmiany w Wieloletniej Prognozie Finansowej Gminy Puńsk na lata 2022-2036 wskazuje, że w kolejnych latach – oprócz 2022 r. – budżet będzie wykazywał nadwyżkę a realizacja zaplanowanych przedsięwzięć inwestycyjnych nie spowoduje zachwiania finansów analizowanej jednostki samorządu terytorialnego.

Wnioski: Do 2036 r. budżet Gminy Puńsk będzie wykazywał nadwyżkę budżetową, a więc analizowana jednostka samorządu terytorialnego będzie w stanie wygenerować środki z przeznaczeniem na niezbędne inwestycje rozwojowe.

2.7. PODSUMOWANIE DIAGNOZY – ANALIZA SWOT

Jako podsumowanie przeprowadzonej diagnozy oraz po uwzględnieniu badań ankietowych, przygotowano analizę SWOT. Analiza SWOT stanowi jedną z najpopularniejszych metod diagnozy sytuacji, w jakiej znajduje się wspólnota samorządowa. Służy porządkowaniu i segregacji informacji, dzięki czemu stanowi użyteczną pomoc przy dokonywaniu oceny zasobów i otoczenia danej jednostki samorządu terytorialnego, ułatwia też identyfikację problemów i określenie priorytetów rozwoju. Jej nazwa to skrót od pierwszych liter angielskich słów, stanowiących jednocześnie pola przyporządkowania czynników, mogących mieć wpływ na powodzenie planu strategicznego – silne strony (strenghts), słabe strony (weaknesses), szanse (opportunities) i zagrożenia (threats).

S -> STRENGHTS, czyli silne strony

W -> WEAKNESSES, czyli słabe strony

O -> OPPORTUNITIES, czyli okazje

T -> THREATS, czyli zagrożenia

Zgodnie z powyższym, czynniki rozwoju podzielić można na wewnętrzne, na które społeczność lokalna ma wpływ (silne i słabe strony), oraz na czynniki zewnętrzne – umiejscowione w bliższym i dalszym otoczeniu jednostki (szanse i zagrożenia). Podział ten można przeprowadzić również w inny sposób, mianowicie: czynniki pozytywne, czyli atuty i szanse, oraz czynniki negatywne, czyli wady i zagrożenia.

Zgodnie z zakresem przeprowadzonej diagnozy oraz w oparciu o sfery najbardziej istotne dla rozwoju gminy, analizę SWOT przeprowadzono w pięciu obszarach:

- sfera przestrzenno-środowiskowa;
- sfera społeczna;
- sfera gospodarcza;
- infrastruktura techniczna;
- infrastruktura społeczna, jakość życia mieszkańców.

Sfera przestrzenno-środowiskowa	
Silne strony	Słabe strony
<ul style="list-style-type: none"> - korzystne położenie geograficzne oraz komunikacyjne; - znaczne walory środowiska przyrodniczego; - występowanie terenów cennych pod kątem turystycznym; - bogate tradycje kultywowane przez mieszkańców, Dom Kultury Litewskiej oraz organizacje pozarządowe; - działalność lokalnych twórców; - liczne szlaki turystyczne; - cenne zabytki architektoniczne; - duże walory kulturowe; - posiadanie miejscowych planów zagospodarowania przestrzennego obejmujących część obszaru gminy 	<ul style="list-style-type: none"> - niewystarczający stan techniczny dróg (większość dróg gminnych posiada nawierzchnię nieutwardzoną); - niewystarczająca ilość przydomowych oczyszczalni ścieków oraz szczelnych szamb; - niewystarczająca przepustowość oczyszczalni ścieków; - niewystarczający stan infrastruktury wodociągowej; - niewystarczający poziom izolacyjności budynków użyteczności publicznej oraz obiektów prywatnych; - niewystarczający poziom wykorzystania odnawialnych źródeł energii w budynkach użyteczności publicznej oraz w budynkach indywidualnych; - niewystarczający poziom efektywności energetycznej części budynków indywidualnych; - nieefektywne oświetlenie uliczne; - występowanie obszarów zdegradowanych wymagających interwencji; - położenie w terenie przygranicznym; - znaczne zanieczyszczenie wód powierzchniowych; - brak miejscowych planów zagospodarowania przestrzennego obejmujących obszar całej gminy; - brak znaczących zasobów geologicznych; - występujące zagrożenie powodziowe terenów wzdłuż całego przebiegu rzeki Marycha; - silne zagrożenie suszą; - posiadanie zapisów studium uwarunkowań i kierunków zagospodarowania przestrzennego ułatwiających lokalizację na terenie gminy farm wiatrowych
Szanse	Zagrożenia
<ul style="list-style-type: none"> - racjonalna polityka przestrzenna, tworzenie planów miejscowych na terenach rozwojowych; - poprawa dostępności terenów i systemów komunikacji; - możliwość pozyskania funduszy w nowej perspektywie finansowej; - stworzenie spójnej oferty turystycznej oraz rozwój i rozbudowa zaplecza rekreacyjnego i okołoturystycznego; - tworzenie i rozbudowa istniejących tras turystycznych 	<ul style="list-style-type: none"> - przewlekłość procedur lokalizacyjnych inwestycji oraz ograniczenia realizacji inwestycji ze względu na istniejące programy ochrony środowiska (np. Natura 2000); - duże koszty opracowania planów zagospodarowania przestrzennego; - małe wykorzystywanie alternatywnych (dla tradycyjnie stosowanych) źródeł energii; - niestabilność warunków ekonomiczno-prawnych dla działalności gospodarczej

Sfera społeczna	
Silne strony	Słabe strony
<ul style="list-style-type: none"> - wzrastający poziom życia mieszkańców (coraz lepszy dostęp mieszkańców do infrastruktury); - podnoszenie poziomu wykształcenia przez mieszkańców gminy; - duża świadomość społeczna lokalnego dziedzictwa kulturowego; - funkcjonowanie placówek kulturalnych zapewniających zagospodarowanie czasu wolnego; - rosnąca liczba mieszkań; - stosunkowo niski poziom bezrobocia; - znaczny udział mniejszości litewskiej wśród mieszkańców gminy; - realizowane projekty mające na celu wspieranie lokalnej społeczności w kultywowaniu tradycji oraz odrębności kulturowej mniejszości litewskiej; - stosunkowo wysokie wyniki egzaminów zewnętrznych osiągnięte przez uczniów; - wysoki poziom aktywności społecznej 	<ul style="list-style-type: none"> - niekorzystne zmiany demograficzne (ujemne saldo migracji oraz ujemny przyrost naturalny); - starzenie się społeczeństwa; - niski udział mieszkańców pracujących poza rolnictwem; - niski poziom wiedzy mieszkańców w zakresie edukacji ekologicznej; - niewystarczający system aktywizacji osób starszych oraz dorosłych; - niewystarczająca oferta zagospodarowania czasu wolnego dzieci, młodzieży i dorosłych, a także seniorów; - niewystarczająca oferta zajęć pozaszkolnych dla dzieci i młodzieży
Szanse	Zagrożenia
<ul style="list-style-type: none"> - lokalizacja gminy na terenach atrakcyjnych turystycznie; - rozwój rolnictwa ekologicznego; - wzrastające zapotrzebowanie na wypoczynek w gospodarstwach rolnych; - stworzenie spójnej oferty turystycznej oraz rozwój i rozbudowa zaplecza rekreacyjnego i okółoturystycznego zapewniających dodatkowe dochody dla mieszkańców gminy 	<ul style="list-style-type: none"> - niekorzystne ogólnopolskie zmiany demograficzne; - zbyt mała różnica między najniższym wynagrodzeniem, a wysokością świadczeń socjalnych; - rosnące koszty pracy; - ucieczka ludzi młodych z obszarów wiejskich do większych miast; - niewystarczające zainteresowanie ofertą inwestycyjną gminy; - nasilenie migracji na skutek wydarzeń międzynarodowych

Sfera gospodarcza	
Silne strony	Słabe strony
<ul style="list-style-type: none"> - czyste środowisko naturalne; - wysokie walory środowiska naturalnego; - znaczny odsetek gospodarstw rolnych powyżej 15 ha; - posiadane niewielkie tereny inwestycyjne 	<ul style="list-style-type: none"> - niski wskaźnik przedsiębiorczości mieszkańców; - przewaga osób zatrudnionych w rolnictwie; - występowanie trudnych warunków dla rozwoju rolnictwa, zagrożenie wystąpieniem susz; - niewystarczający stan infrastruktury oraz bazy turystycznej; - niewystarczająca powierzchnia terenów inwestycyjnych; - zagrożenie powodziowe – możliwość zalania upraw
Szanse	Zagrożenia
<ul style="list-style-type: none"> - możliwość pozyskania funduszy w nowej perspektywie finansowej; - lokalizacja gminy na terenach atrakcyjnych turystycznie; - wzrastające zapotrzebowanie na wypoczynek w gospodarstwach rolnych, - transfer nowych technologii do rolnictwa zmierzających do modernizacji zaplecza technicznego; - stworzenie spójnej oferty turystycznej oraz rozwój i rozbudowa zaplecza rekreacyjnego i okołoturystycznego; - tworzenie i rozbudowa istniejących tras turystycznych; - położenie w sąsiedztwie specjalnej strefy ekonomicznej 	<ul style="list-style-type: none"> - niewystarczające zainteresowanie ofertą inwestycyjną gminy, brak jednej oferty turystycznej na terenie powiatu sejneńskiego; - niestabilność warunków ekonomiczno-prawnych dla działalności gospodarczej; - zbyt mała różnica między najniższym wynagrodzeniem, a wysokością świadczeń socjalnych; - rosnące koszty pracy; - zahamowanie ruchu turystycznego na skutek wydarzeń na arenie międzynarodowej

Infrastruktura techniczna	
Silne strony	Słabe strony
<ul style="list-style-type: none"> – efektywny system gospodarki odpadami, funkcjonowanie PSZOK; – rozwój sieci wodociągowej; – wzrost długości odcinków utwardzonych na drogach przebiegających przez gminę; – stały rozwój infrastruktury odprowadzania i zagospodarowania ścieków 	<ul style="list-style-type: none"> – niewystarczająca ilość przydomowych oczyszczalni ścieków oraz szczelnych szamb; – niewystarczająca przepustowość oczyszczalni ścieków; – niewystarczający stan infrastruktury wodociągowej; – niewystarczający poziom izolacyjności budynków użyteczności publicznej oraz obiektów prywatnych; – niewystarczający poziom wykorzystania odnawialnych źródeł energii w budynkach użyteczności publicznej oraz w budynkach indywidualnych; – niewystarczający poziom efektywności energetycznej części budynków indywidualnych; – niedostateczny stan techniczny zabytków; – niedostateczny stan dróg oraz infrastruktury drogowej (chodniki, ścieżki rowerowe, oświetlenie); – brak sieci gazowej; – nieefektywne oświetlenie uliczne; – posiadanie zapisów studium uwarunkowań i kierunków zagospodarowania przestrzennego ułatwiających lokalizację na terenie gminy farm wiatrowych
Szanse	Zagrożenia
<ul style="list-style-type: none"> – racjonalna polityka przestrzenna, tworzenie planów miejscowych na terenach rozwojowych, – poprawa dostępności terenów i poprawa systemów komunikacji, – możliwość pozyskania funduszy w nowej perspektywie finansowej, – budowa interkonektora gazowego w/c Polska – Litwa, co stworzy szanse budowy systemu dystrybucyjnego gazu ziemnego dla gmin w północnej części województwa 	<ul style="list-style-type: none"> – przewlekłość procedur lokalizacyjnych inwestycji oraz ograniczenia realizacji inwestycji ze względu na istniejące programy ochrony środowiska (np. Natura 2000), – duże koszty opracowania planów zagospodarowania przestrzennego, – małe wykorzystywanie alternatywnych (dla tradycyjnie stosowanych) źródeł energii, – zmiany prawa powodujące zmniejszenie opłacalności wykorzystania odnawialnych źródeł energii

Infrastruktura społeczna, jakość życia mieszkańców	
Silne strony	Słabe strony
<ul style="list-style-type: none"> – funkcjonowanie szlaków turystycznych; – funkcjonowanie placówki wychowania przedszkolnego; – funkcjonowanie szkół podstawowych z dobrą bazą dydaktyczną; – funkcjonowanie szkoły ponadpodstawowej z dobrą bazą dydaktyczną; – funkcjonowanie Domu Kultury Litewskiej zapewniającego zagospodarowanie czasu wolnego, a także wspierającego kultywowanie tradycji mniejszości litewskiej; – funkcjonowanie ośrodka zdrowia; – funkcjonowanie Ochotniczych Straży Pożarnych zapewniających bezpieczeństwo mieszkańców; – działalność Posterunku Policji w Puńsku; – rosnąca liczba obiektów sportowych i rekreacyjnych; – stosunkowo wysokie wyniki egzaminów zewnętrznych osiągnięte przez uczniów 	<ul style="list-style-type: none"> – niewystarczająca oferta w zakresie zajęć pozalekcyjnych dla dzieci; – niewystarczająca jakość usług medycznych dostępnych na terenie gminy; – niedostateczne wyposażenie jednostek OSP; – niewystarczający system aktywizacji osób starszych, dorosłych oraz młodzieży; – niedostateczna oferta biblioteki
Szanse	Zagrożenia
<ul style="list-style-type: none"> – możliwość pozyskania funduszy w nowej perspektywie finansowej; – zwiększenie współpracy Gminy Puńsk z organizacjami pozarządowymi; – przeznaczenie dodatkowych środków finansowych na dofinansowanie inicjatyw organizacji pozarządowych 	<ul style="list-style-type: none"> – zmiany przepisów prawnych dotyczących polityki finansowej jednostek samorządu terytorialnego

3. ROZWÓJ STRATEGICZNY GMINY PUŃSK

3.1. WIZJA ROZWOJU

Wizja rozwoju Gminy Puńsk jest stanem docelowym, który zostanie osiągnięty z wykorzystaniem możliwości i zasobów gminy w perspektywie do roku 2030. Zdefiniowana wizja stawia do realizacji cele i wyznacza kierunki działania, które wygenerują wzrost poziomu jakości życia obecnych mieszkańców, a także zachęci do osiedlania się nowych. Spowoduje tym samym wzrost atrakcyjności turystycznej oraz inwestycyjnej gminy.

Wizja rozwoju gminy została zdefiniowana następująco:

Gmina Puńsk to miejsce atrakcyjne do życia, pracy, wypoczynku oraz rekreacji, otwarte na potrzeby wszystkich uczestników życia społeczno-gospodarczego, pokazujące litewskie korzenie, tradycje, sposób bytu, o wysokiej jakości usługach społecznych, rozbudowanej i proekologicznej infrastrukturze technicznej, korzystające z walorów otaczającej przyrody i mądrze gospodarującej jej zasobami.

Do roku 2030 Gmina Puńsk będzie czystym i przyjaznym dla środowiska ośrodkiem, dzięki czemu stworzy wysokiej jakości przestrzeń do życia dla obecnych i nowych mieszkańców. Będzie to obszar spójny społecznie i terytorialnie, bazujący na kapitale intelektualnym oraz potencjale turystycznym, zapewniający wysoką jakość życia mieszkańców. Będzie to teren o zachowanych walorach krajobrazowych, przyrodniczych i kulturowych, zapewniający harmonijny rozwój poszczególnych miejscowości. Gmina Puńsk oprze swój rozwój o promowanie i przedstawianie litewskiej narodowości dla innych. Będzie dążyła do ukazywania litewskich korzeni, tradycji w celu rozwoju życia kulturalnego, a także przyciągnięcia na ten teren nowych mieszkańców oraz turystów.

3.2. MISJA ROZWOJU

Misja rozwoju Gminy Puńsk została zdefiniowana następująco:

Gmina rozwijająca się w sposób dynamiczny w oparciu o lokalne zasoby przyrodnicze i kulturowe, wykorzystująca tradycje kultury litewskiej, zapewniająca atrakcyjne warunki życia, pracy oraz wypoczynku wszystkim jej mieszkańcom oraz gościom.

Misja Strategii warunkuje sformułowanie kierunków bezpośrednich i pośrednich działań – celów strategicznych i operacyjnych. Gmina Puńsk za pomocą wyznaczonych celów będzie dążyć do podwyższenia jakości życia mieszkańców w taki sposób, aby poszczególne dziedziny życia i gospodarki wzajemnie się uzupełniały i przenikały w celu stworzenia kompleksowej poprawy warunków. Korzystne położenie geograficzne (przy granicy z Litwą, przy drodze wojewódzkiej nr 651 oraz na trasie linii kolejowej z międzynarodowym przejściem kolejowym w Trakiszkach) oraz bogate walory przyrodniczo – kulturowe (liczne obszary i obiekty podlegające ochronie, bogate tradycje, zwłaszcza związane z kulturą litewską) powodują, iż gmina jest atrakcyjnym miejscem, zarówno pod względem turystycznym, jak i gospodarczym. Świadomość ekologiczna mieszkańców oraz czyste i zadbane środowisko będą sprzyjać naturalnej produkcji rolnej, a bogate walory krajobrazu zdeterminują możliwości rozwoju w kierunku turystyki, ekoturystyki i agroturystyki stanowiącej jeden ze składników rozwoju ekonomicznego. Jednym z elementów rozwoju turystycznego będzie także dalsze promowanie kultury litewskiej oraz realizacja projektów transgranicznych pozwalających na wspieranie społeczności obydwu krajów oraz zachęcających do odwiedzenia tego terenu.

Gmina Puńsk aspiruje do wysoko rozwiniętej turystyki i agroturystyki poprzez wykorzystanie walorów przyrodniczych i kulturowych, zachowując i rozbudowując ład ekologiczny. Ponadto, gmina będzie dążyć do stworzenia warunków rozwoju dla handlu i gastronomii, zwłaszcza w sektorze rolnictwa, a także do wykorzystania potencjału obszaru terytorialnego. Gmina dążyć będzie do rozwiązywania problemów społecznych, stymulowania aktywności zawodowej sprzyjającej włączeniu społecznemu oraz podniesienia jakości życia mieszkańców oraz gości przybywających na teren gminy, zwiększenia oferty zagospodarowania czasu wolnego, zwłaszcza w odniesieniu do dzieci i młodzieży oraz podniesienia poziomu edukacji, a także stworzenia żłobka lub innej formy opieki dla najmłodszych. Gmina przystąpi także do rozbudowy infrastruktury rekreacyjnej i kulturalnej promując jednocześnie kulturę litewską.

Ważnym aspektem będzie także rozwój infrastruktury technicznej, w tym przebudowa i modernizacja dróg oraz poprawa infrastruktury wodno-kanalizacyjnej. Rozbudowa i modernizacja oczyszczalni ścieków w Puńsku, wybudowane zostaną nowe przydomowe oczyszczalnie ścieków. Zapewniony będzie także rozwój infrastruktury drogowej, w tym chodników, dróg rowerowych, oświetlenia ulicznego.

Dotychczas przeprowadzone inwestycje w sposób znaczący podnoszą atrakcyjność inwestycyjną gminy. Przeprowadzona analiza SWOT wskazuje jednak obszary wymagające dalszej pracy i interwencji, konieczne do utrzymania właściwej polityki prorozwojowej. Diagnoza sytuacji społecznej, gospodarczej i przestrzennej w wielu sferach pokazuje bardzo pozytywne zjawiska zachodzące na terenie gminy (np. intensywnie prowadzone inwestycje, zwiększanie dostępu do infrastruktury technicznej). Analiza wewnętrznych czynników warunkujących zrównoważony rozwój gminy w wielu przypadkach pokazuje dynamiczne i prorozwojowe trendy. Jednak analiza czynników zewnętrznych wskazuje na pojawiające się zagrożenia zahamowania procesów przyczyniających się do dalszej, zrównoważonej polityki prorozwojowej gminy. Pogłębiający się od wielu lat kryzys strefy euro, trwająca konsolidacja finansów publicznych oraz zmiany legislacyjne wpływające na uszczuplenie dochodów gminy, pandemia COVID-19 oraz obecne działania wojenne na Ukrainie, negatywnie wpływają na jednostki zarządzania administracją publiczną na wszystkich szczeblach. Wpływ ten odczuwają również mieszkańcy gminy, czyli konsumenci oraz przedsiębiorcy, którzy napotykać liczne problemy, w szczególności z uwagi na znaczny spadek dynamiki udzielanych kredytów przez banki, wzrost cen oraz problemy na rynku pracy. Czynniki zewnętrznymi, które mogą utrzymać spowolnienie gospodarcze na rynkach Europy są pogarszające się perspektywy wzrostu dla krajów strefy euro, jak również ogólna niekorzystna sytuacja polityczna w niektórych krajach na świecie, która w sposób znaczący wpływa na wszystkie rynki finansowe. Wskazuje to na konieczność podjęcia działań prewencyjnych oraz rozważnego planowania przyszłości gminy.

Diagnoza sytuacji społecznej, gospodarczej i przestrzennej Gminy Puńsk, wyniki przeprowadzonych badań ankietowych oraz przeprowadzona analiza SWOT pozwoliły na wyznaczenie celów, które w znaczący sposób wpływają na jej przyszły rozwój gospodarczy, społeczny, ekologiczny i przestrzenny. Wokół wskazanych celów skoncentruje się działalność Gminy Puńsk przy współpracy z partnerami sektora publicznego, prywatnego, trzeciego sektora oraz społeczeństwem.

3.3. CELE STRATEGII

W ramach Strategii Rozwoju Gminy Puńsk zostały wyznaczone następujące cele strategiczne, cele operacyjne oraz kierunki działań:

Cel strategiczny I. Zaspokojenie potrzeb mieszkańców poprzez rozwój infrastruktury technicznej

- Cel operacyjny I.1 Rozwój infrastruktury drogowej oraz poprawa dostępności i atrakcyjności transportu zbiorowego:
- Kierunki działań:
 - współpraca z zarządem dróg powiatowych, wojewódzkich przy ich przebudowie, rozbudowie i modernizacji,
 - modernizacja i poprawa stanu technicznego istniejącej gminnej infrastruktury drogowej – budowa, przebudowa, rozbudowa, zmiana nawierzchni i modernizacja dróg,
 - budowa i modernizacja infrastruktury towarzyszącej: chodników, oświetlenia ulicznego,
 - budowa ścieżek rowerowych,
 - poprawa bezpieczeństwa uczestników ruchu drogowego,
 - poprawa bezpieczeństwa na skrzyżowaniach,
 - zwiększenie ilości miejsc parkingowych,
 - zapewnienie dostępności przystanków komunikacji zbiorowej,
 - ograniczenie emisji CO₂ poprzez zwiększenie udziału ekologicznych środków transportu, w tym wykorzystywanych do dowożenia dzieci do szkół.
- Cel operacyjny I.2 Rozwój infrastruktury wodno-kanalizacyjnej:
- Kierunki działań:
 - budowa szamb lub oczyszczalni przydomowych przy zachowaniu odpowiednich warunków gruntowo-wodnych,
 - rozbudowa i modernizacja sieci wodociągowej,
 - modernizacja stacji uzdatniania wody,
 - przebudowa i rozbudowa oczyszczalni ścieków.

- Cel operacyjny I.3 Rozwój gminy w zakresie gospodarki przestrzennej:
- Kierunki działań:
 - inwentaryzacja gruntów, bazy lokalowej, infrastruktury towarzyszącej mającej potencjał do wykorzystania i inwestycji w działalności gospodarczej w celu uwzględnienia jej w ofercie inwestycyjnej,
 - uzbrajanie terenów stref potencjalnej aktywności gospodarczej,
 - systematyczne wyznaczanie terenów pod budownictwo jednorodzinne,
 - rozwój terenów pod budownictwo mieszkaniowe oraz poprawa standardu istniejących zasobów mieszkaniowych,
 - rewitalizacja obszarów zdegradowanych wymagających poprawy i przystosowania do pełnienia nowych funkcji,
 - wyznaczenie nowych terenów inwestycyjnych na obszarze gminy.
- Cel operacyjny I.4 Rozwój infrastruktury i technologii informacyjno-komunikacyjnych:
- Kierunki działań:
 - zapewnienie dostępu do szerokopasmowego Internetu na terenie Gminy Puńsk,
 - zapewnienie powszechnego dostępu do e-usług i e-administracji,
 - nawiązanie współpracy z partnerami świadczącymi nowoczesne usługi telekomunikacyjne,
 - cyfryzacja urzędu gminy.

Cel strategiczny II. Zmniejszenie skali występujących problemów społecznych oraz rozwój infrastruktury społecznej

- Cel operacyjny II.1 Rozwiązywanie problemów społecznych i stymulowanie aktywności zawodowej sprzyjającej włączeniu społecznemu:
- Kierunki działania:
 - zapewnienie sprawnego systemu pomocy społecznej,
 - tworzenie, udoskonalanie i realizacja programów pomocy rodzinie i pomocy społecznej przeciwdziałających wykluczeniu społecznemu,
 - tworzenie mieszkań komunalnych dla osób starszych;
 - współpraca przy wdrażaniu programów przeciwdziałania bezrobociu, wsparcie bezrobotnych w poszukiwaniu pracy,
 - wprowadzenie działań mających na celu ograniczenie patologii społecznych poprzez profilaktykę, np. grupy wsparcia, profesjonalne doradztwo prawne, zawodowe, pomoc psychologiczną, poradnictwo, mediacje i inne,

- wsparcie opieki nad dziećmi (poprawa dostępu do usług przedszkolnych i opieki nad małym dzieckiem) oraz nad osobami starszymi i z niepełnosprawnościami (formy instytucjonalne, rodzinne, pomoc sąsiedzka i inne),
 - wspieranie działań związanych z aktywizacją zawodową społeczności oraz działań mających na celu zwiększenie adaptacji do nowych zawodów i mobilności mieszkańców,
 - podnoszenie kwalifikacji mieszkańców, w szczególności w zakresie obsługi ruchu turystycznego, handlu i rzemiosła oraz zawodów nierolniczych, kształtowanie postaw rynkowych i innowacyjnych,
 - budowanie przyjaznej polityki dla przedsiębiorców inwestujących w zawodowy rozwój zasobów ludzkich i system szkoleń,
 - zwiększenie absorpcji środków z Unii Europejskiej na programy służące podnoszeniu kwalifikacji osób pozostających bez pracy,
 - wsparcie psychologiczne młodych rodziców i osób starszych.
- Cel operacyjny II.2. Podniesienie poziomu wykształcenia i kwalifikacji zawodowych społeczności:
- Kierunki działania:
- stymulowanie wymiany doświadczeń w zakresie efektywnego przygotowania młodzieży do życia zawodowego,
 - organizacja zajęć pozalekcyjnych, wyrównawczych, szkoleniowych, rozwijających zainteresowania dzieci i młodzieży w obiektach placówek oświatowych i kulturalnych,
 - wspieranie i promocja innowacyjnych form kształcenia (np. e-edukacja),
 - podnoszenie kwalifikacji nauczycieli oraz pracowników urzędu gminy, w tym w zakresie zdolności cyfrowych,
 - wspieranie rozwoju kompetencji kluczowych – językowych, matematycznych, naukowo-technicznych, przedsiębiorczych, informatycznych, społecznych i obywatelskich,
 - przyczynianie się do procesów formowania i podtrzymywania tożsamości litewskiej mniejszości narodowej oraz promocja walorów dwujęzyczności wśród rodzin mieszanych narodowościowo (np. wyprawka dla noworodków, pomoc w szkole dla dzieci z rodzin mieszanych),
 - podnoszenie jakości edukacji skupiając się na umiejętnościach miękkich, postawach proekologicznych i prospołecznych,
 - podnoszenie kompetencji zawodowych nauczycieli poprzez działania warsztatowe,

- dbanie o zasoby kadry pedagogicznej w przyszłości (stypendia dla studentów kierunków pedagogicznych),
 - współpraca z litewskimi organizacjami pozarządowymi w sprawach oświaty i kultury litewskiej oraz dziedzictwa narodowego,
 - szkolenia dla młodych przedsiębiorców w zakresie pisania innowacyjnych projektów (punkt pomocy doradczej),
 - szkolenia dla rolników promujące nowe formy i proekologiczne postawy,
 - wdrożenie w placówkach oświaty zajęć z zasad prawidłowego odżywiania i promocja zdrowego trybu życia,
 - działania na rzecz uświadamiania młodzieży przeciw uzależnieniom.
- Cel operacyjny II.3. Podniesienie poziomu opieki zdrowotnej:
- Kierunki działania:
- poprawa jakości i dostępu do usług pielęgniarstwa i stomatologicznych w szkołach,
 - poprawa jakości usług podstawowej opieki medycznej.
- Cel operacyjny II.4. Zwiększenie jakości usług oraz poprawa dostępności opieki żłobkowej i edukacji przedszkolnej:
- Kierunki działania:
- rozwój systemu opieki nad małym dzieckiem (żłobków, punktów żłobkowych), wspieranie powstania rodzinnych dziennych punktów opieki nad dzieckiem na terenie gminy,
 - rozwój różnych form wychowania przedszkolnego,
 - dostosowanie ilości placówek przedszkolnych i żłobkowych oraz godzin ich funkcjonowania do potrzeb mieszkańców oraz poprawa dostępności tych miejsc,
 - racjonalizacja struktury placówek oświatowych w zależności od zmian struktury demograficznej,
 - podniesienie jakości oferty edukacji przedszkolnej oraz dostosowanie jej do zmieniających się potrzeb lokalnej społeczności (uzupełnienie o zajęcia korekcyjne, językowe, prozdrowotne, proekologiczne, sportowe i inne),
 - stymulowanie aktywności organizacji pozarządowych w pozyskiwaniu środków zewnętrznych na projekty skierowane do dzieci w wieku przedszkolnym i żłobkowym,
 - podniesienie kwalifikacji kadry przedszkolnej w odniesieniu do dzieci z różnego rodzaju zaburzeniami (zaburzeniami emocjonalnymi, lękowymi, integracji sensorycznej i innymi).

- Cel operacyjny II.5 Rozwój i poszerzenie funkcji obiektów dydaktycznych, kulturalnych oraz sportowo-rekreacyjnych, stworzenie profesjonalnej oferty turystycznej:
- Kierunki działania:
 - modernizacja i rozbudowa infrastruktury bazy oświatowej oraz doposażenie w sprzęt komputerowy, audiowizualny i pomoce dydaktyczne,
 - zapewnienie wysokiego poziomu usług edukacyjnych oraz stworzenie oferty edukacji pozaszkolnej (zajęcia pozalekcyjne, sportowe, kursy, zajęcia taneczne, aktorskie i inne) na bazie placówek oświatowych i kulturalnych skierowane do dzieci, dorosłych, osób starszych, niepełnosprawnych,
 - wspieranie młodzieży najzdolniejszej (system nagród i stypendiów),
 - wsparcie młodzieży mniej uzdolnionej (dodatkowe zajęcia wyrównawcze),
 - budowa nowej i modernizacja istniejącej infrastruktury sportowo – rekreacyjnej,
 - wspieranie form aktywności ruchowej dla dzieci i młodzieży,
 - rozwój oferty funkcjonujących świetlic wiejskich;
 - wzmocnienie współpracy i przedsięwzięć społecznych lokalnie działających podmiotów sektora publicznego, prywatnego i pozarządowego,
 - poszukiwanie nowych, atrakcyjnych form spędzania czasu wolnego dla dzieci, młodzieży i dorosłych, osób starszych i niepełnosprawnych,
 - likwidacja barier architektonicznych dla osób niepełnosprawnych ruchowo,
 - poszerzenie istniejącej oferty dla mieszkańców gminy (organizacja wystaw, koncertów, promocja czytelnictwa i uzupełnienie zasobów bibliotecznych) z uwzględnieniem włączenia w przedsięwzięcia kulturalne osób niepełnosprawnych oraz starszych,
 - promocja sportu i aktywnego wypoczynku, wspieranie działalności klubów sportowych, zwiększenie ilości animatorów sportowych, trenerów,
 - zwiększenie aktywności organizacji pozarządowych w pozyskiwaniu zewnętrznych źródeł finansowania przedsięwzięć edukacyjnych, kulturalnych i sportowych,
 - zagospodarowanie terenów rekreacyjnych,
 - stworzenie bazy noclegowej na terenie Puńska,
 - wspieranie młodych przedsiębiorców i rolników w tworzeniu sieci gospodarstw agroturystycznych,
 - stworzenie tras rowerowych oraz bezobsługowego punktu wynajmu sprzętu rowerowego,
 - rozszerzenie usług turystycznych (audioprzewodnik, appki),
 - zwiększenie promocji Gminy w sferze cyfrowej,
 - wykorzystanie walorów środowiskowych, kulturowych i historycznych w turystyce,

- lokowanie produktów i marek lokalnych, regionalnych (np. promocja kuchni litewskiej, dziedzictwa niematerialnego),
 - rozwijanie turystyki całorocznej,
 - stworzenie map i tras rowerowych, pieszych z uwzględnieniem miejsc historycznych, kulturowych, przyrodniczych, kąpielisk,
 - stworzenie kalendarza wydarzeń kulturalnych skierowanych do przejezdnych,
 - rozwój szlaków pieszych na terenie gminy.
- Cel operacyjny II.6 Wzmocnienie aktywności obywatelskiej, tożsamości oraz partycypacji społecznej mieszkańców:
- Kierunki działania:
- współpraca w zakresie ochrony zabytków oraz miejsc pamięci,
 - integracja mieszkańców wokół działalności organizacji trzeciego sektora,
 - wspieranie inicjatyw oddolnych organizacji wydarzeń kulturalnych, sportowych i rekreacyjnych,
 - wdrożenie systemu działań aktywizujących osoby starsze oraz kultywowanie tradycji i tożsamości lokalnej społeczności,
 - promocja postaw prospołecznych i obywatelskich,
 - wdrożenie działań przeciwko dyskryminacji społeczeństwa, w tym kobiet, osób niepełnosprawnych, likwidowanie barier społecznych,
 - wdrożenie działań mających na celu integrację mieszkańców gminy z nowo osiedlonymi,
 - poprawa estetyki przestrzeni, tworzenie „serc miejscowości”, placów zabaw, skwerów i innych jako miejsc spędzania wolnego czasu dzieci, młodzieży i dorosłych,
 - rewitalizacja obszarów zdegradowanych, podniesienie poziomu kapitału społecznego na tym terenie,
 - wspieranie i promowanie działalności istniejących kół gospodyń wiejskich,
 - wspieranie i promowanie lokalnych twórców,
 - rozwój wolontariatu,
 - dbanie o język litewski i jego poprawność (dwujęzyczne napisy w sklepach, w urzędzie gminy, podnoszenie kompetencji językowych pracowników urzędów i szkół),
 - stworzenie Uniwersytetu Ludowego (miejsca spotkań ludzi w każdym wieku, promowanie starych zawodów rzemieślniczych, letnie warsztaty rękodzielnicze),
 - tworzenie ogólnodostępnych miejsc rekreacyjnych i sportowych (np. park mitologiczny, plac zabaw dla dzieci, kort tenisowy),

- promocja landartu i innych rozwiązań ekologicznych,
- zwiększanie integracji społecznej poprzez działania kulturalne (np. organizacja święta ulic czy wsi, wspólne porządkowanie i dbanie o estetykę miasteczka),
- zwiększanie atrakcyjności turystyki kulturowej (np. Lato w skansenie),
- organizacja jarmarku bożonarodzeniowego,
- organizacja kina plenerowego.

Cel strategiczny III. Wsparcie przedsiębiorczości i aktywności gospodarczej mieszkańców

- Cel operacyjny III.1 Pobudzenie przedsiębiorczości mieszkańców i wzrost konkurencyjności mikro, małych i średnich przedsiębiorstw:
- Kierunki działania:
 - wsparcie wykorzystania potencjału obszaru terytorialnego Gminy Puńsk,
 - wsparcie różnicowania działalności gospodarczej w kierunku działalności nierolniczej,
 - zapewnienie mikro, małym i średnim przedsiębiorcom wsparcia instytucjonalnego, pomoc i ułatwienie dostępu do informacji o możliwościach pozyskania środków na utworzenie lub rozwój firmy, w tym środków z Powiatowego Urzędu Pracy, środków przeznaczonych na rozwój obszarów wiejskich i innych funduszy Unii Europejskiej,
 - wsparcie i promocja postaw przedsiębiorczości, tworzenie miejsc pracy,
 - wspieranie młodych przedsiębiorców i rolników w tworzeniu sieci gospodarstw agroturystycznych.
- Cel operacyjny III.2 Wsparcie rozwoju sektora usług rolno – spożywczych, handlu i rzemiosła:
- Kierunki działania:
 - stymulowanie działań mających na celu utworzenie na terenie gminy centrum usług, handlu, gastronomii i rzemiosła poprzez aktywne poszukiwanie inwestorów,
 - pomoc w zakresie pozyskania zewnętrznych źródeł finansowania dla przedsiębiorców, stworzenie profesjonalnego doradztwa,
 - wsparcie rozwoju usług rolno – spożywczych, handlu i rzemiosła wysokiej jakości poprzez promocję nowoczesnych technologii,
 - wspieranie rozwoju przetwórstwa rolno-spożywczego w oparciu o lokalne produkty;
 - wspieranie rolnictwa ekologicznego.

- Cel operacyjny III.3 Stworzenie atrakcyjnej oferty turystycznej, agroturystycznej i ekoturystycznej gminy w oparciu o zasoby przyrodnicze, historyczne i kulturowe oraz innowacyjne ich wykorzystanie:
- Kierunki działania:
 - wspieranie rozwoju infrastruktury turystyczno-rekreacyjnej, bazy noclegowej oraz gastronomicznej,
 - budowa ścieżek rowerowych i pieszo-rowerowych, rozbudowa istniejących szlaków turystycznych,
 - wspieranie rozwoju oferty usługowej wzdłuż szlaków turystycznych,
 - budowa punktów widokowych, parkingów w pobliżu tras turystycznych w miejscach atrakcyjnych krajobrazowo,
 - współpraca z partnerami w zakresie zagospodarowania terenu wokół zbiorników wodnych pod kątem turystyki i rekreacji (przystań, zagospodarowanie plaży, wiaty, miejsca integracji i rekreacji, miejsca na ogniska i inne),
 - wspieranie utworzenia wraz z innymi gminami zintegrowanej informacji turystycznej i promocji gminy,
 - poprawa oznakowania atrakcji turystycznych gminy oraz dróg dojazdowych,
 - wykorzystanie potencjału lokalnych kapel, zespołów ludowych, śpiewaczych, a także zdefiniowanych produktów turystycznych do promocji turystycznej gminy,
 - stworzenie spójnej, kompleksowej oferty turystycznej z uwzględnieniem turystyki kulturowej, aktywnej, rekreacyjnej, specjalistycznej, jak również konferencyjnej,
 - organizacja rajdów pieszych, rowerowych i ich promocja,
 - rozwój gminnej infrastruktury turystycznej,
 - nawiązanie współpracy z podmiotami branży turystycznej, wojewódzkimi i centralnymi punktami informacji turystycznej w celu efektywnej dystrybucji oferty,
 - zwiększenie promocji Gminy w sferze cyfrowej,
 - stworzenie bazy noclegowej na terenie Puńska.

Cel strategiczny IV. Zapewnienie środowiska naturalnego wysokiej jakości, ochrona wartości przyrodniczych i historycznych

- Cel operacyjny IV.1 Ochrona dziedzictwa przyrodniczego, racjonalna gospodarka zasobami oraz zapewnienie odpowiedniego poziomu bezpieczeństwa mieszkańców:
- Kierunki działań:
 - zachowanie ciągłości terenów otwartych, ciągów ekologicznych, istniejących na terenie gminy cieków wodnych i użytków zielonych,
 - stworzenie małych rezerwatów przyrody (mokradła, bagna, torfowiska),
 - uporządkowanie systemu odprowadzania wód opadowych,

- dalsza realizacja programu usuwania azbestu,
- wspieranie działań mających na celu ochronę środowiska przyrodniczego i krajobrazu,
- wspieranie racjonalnej gospodarki zasobami wodnymi,
- promocja i wspieranie ekologicznych przedsięwzięć inwestycyjnych,
- budowa szamb lub oczyszczalni przydomowych przy zachowaniu odpowiednich warunków gruntowo-wodnych,
- rozbudowa i modernizacja sieci wodociągowej,
- modernizacja stacji uzdatniania wody,
- przebudowa i rozbudowa oczyszczalni ścieków,
- prowadzenie i monitorowanie racjonalnej gospodarki odpadami,
- edukacja mieszkańców z zakresu naturalnych zasobów środowiska oraz ich ochrony,
- wsparcie rolnictwa ekologicznego oraz wdrażania programów rolno-środowiskowych,
- dbanie o czystość jezior i lasów,
- zwiększenie powierzchni bioaktywnej na działkach przemysłowych,
- modernizacja linii energetycznych,
- wspieranie ekologicznych rozwiązań w rolnictwie,
- termomodernizacja obiektów użyteczności publicznej, komunalnych oraz obiektów indywidualnych i budynków wielorodzinnych,
- zwiększenie wykorzystania odnawialnych źródeł energii,
- zmniejszenie ilości pieców powodujących znaczne zanieczyszczenie środowiska,
- monitorowanie oraz przeciwdziałanie tworzeniu dzikich wysypisk śmieci, likwidacja istniejących wysypisk,
- zmeliorowanie użytków rolnych dla zwiększenia retencji glebowej, nie pogarszając stanu środowiska, z uwzględnieniem konieczności osiągnięcia celów środowiskowych w jednolitych częściach wód,
- promocja Kodeksu Dobrej Praktyki Rolniczej,
- budowa sieci gazowniczej (uzależniona od realizacji inwestycji w zakresie sieci przesyłowej),
- zwiększenie ilości i czasu retencji wód na gruntach rolnych,
- retencja i zagospodarowanie wód opadowych i roztopowych na terenach zurbanizowanych,
- realizacja przedsięwzięć zmierzających do zwiększenia lub odtwarzania naturalnej retencji,

- wykorzystanie wód z systemów drenarskich do nawożenia i nawadniania upraw polowych,
 - opracowanie lub aktualizacja dokumentów strategicznych z zakresu ochrony środowiska, w tym obejmujących zagadnienia gospodarki wodami,
 - doposażenie jednostek OSP w sprzęt ratowniczo – gaśniczy,
 - termomodernizacja budynku OSP w Puńsku,
 - modernizacja lub przebudowa linii energetycznych w związku z dużą liczbą zamontowanych odnawialnych źródeł energii na terenie gminy,
 - przeciwdziałanie bezdomności zwierząt, w tym zapobieganie niekontrolowanemu rozmnażaniu się psów i kotów poprzez zabiegi sterylizacji i/lub kastracji.
- Cel operacyjny IV.2 Renowacja i ochrona dziedzictwa historycznego i obiektów zabytkowych:
- Kierunki działań:
- odnowa i konserwacja obiektów zabytkowych i historycznych przy współudziale partnerów prywatnych, publicznych oraz trzeciego sektora z wykorzystaniem środków Unii Europejskiej i innych dotacji,
 - ochrona dziedzictwa kulturowego oraz zwiększenie roli zabytków w ofercie turystycznej gminy,
 - renowacja cmentarza żydowskiego w Puńsku,
 - renowacja cmentarza ewangelickiego w Puńsku,
 - zachowanie i promocja niematerialnego dziedzictwa kulturowego.
- Cel operacyjny IV.3 Zwiększenie wykorzystania odnawialnych źródeł energii:
- Kierunki działań:
- zwiększenie udziału innowacyjnych technologii z wykorzystaniem odnawialnych źródeł energii,
 - promocja innowacyjnych technologii grzewczych jako naturalnego źródła energii cieplnej i jej pozytywnego wpływu na środowisko naturalne,
 - wspieranie przedsięwzięć dotyczących budowy odnawialnych źródeł energii na terenie gminy,
 - modernizacja infrastruktury oświetlenia ulicznego,
 - zmniejszenie ilości pieców powodujących znaczne zanieczyszczenie środowiska.

- Cel operacyjny IV.4 Promocja ochrony środowiska, postaw proekologicznych i zdrowego trybu życia:
- Kierunki działań:
 - zwiększanie świadomości ekologicznej mieszkańców, w szczególności edukacji ekologicznej,
 - organizacja zajęć terenowych dla uczniów placówek oświatowych w ekologicznych gospodarstwach rolnych,
 - wdrożenie w placówkach oświatowych zajęć z zasad prawidłowego odżywiania i upowszechniania kultury sportu,
 - promocja ochrony środowiska i zdrowego trybu życia,
 - organizacja akcji sprzątnięcia świata,
 - organizacja akcji informacyjnych,
 - organizacja konkursów o tematyce przyrodniczej i ekologicznej.

Sformułowane powyżej strategiczne kierunki rozwoju gminy wynikają z założenia, że stabilna i długofalowa realizacja opracowanych celów strategicznych i operacyjnych przyniesie wymierne efekty poprawy jakości życia mieszkańców. Kształt merytoryczny strategii rozwoju gminy stanowi i opisuje kierunkowe działania gminy, które docelowo zapewnią jej oczekiwany zrównoważony wieloaspektowy rozwój.

3.4. PLANOWANE PROJEKTY

W ramach prac nad przygotowaniem Strategii Rozwoju Gminy Puńsk zostały sformułowane zadania inwestycyjne przewidziane do realizacji do 2030 r. Planowane inwestycje przedstawiają się następująco:

- 1) Przebudowa stacji uzdatniania wody oraz budowa studni do poboru wody podziemnej w Gminie Puńsk.
- 2) Poprawa efektywności energetycznej.
- 3) Budowa budynku kulturalno-edukacyjnego w Puńsku.
- 4) Wsparcie dzieci z rodzin pegeerowskich w rozwoju cyfrowym – granty PPGR.
- 5) Cyfrowa gmina.
- 6) Rozbudowa i przebudowa oczyszczalni ścieków w Puńsku.
- 7) Budowa parku w Puńsku.
- 8) Budowa budynków mieszkalnych komunalno-socjalnych.
- 9) Budowa żłobka w Puńsku.

- 10) Budowa instalacji fotowoltaicznych na budynkach użyteczności publicznej oraz dla mieszkańców.
- 11) Budowa ekologicznych źródeł ciepła w budynkach użyteczności publicznej oraz dla mieszkańców.
- 12) Przebudowa – remont zabytkowej Synagogi żydowskiej w Puńsku.
- 13) Przebudowa drogi gminnej Nr 101675B Puńsk – Wołyńce.
- 14) Przebudowa drogi gminnej Nr 101680B Oszkinie II.
- 15) Przebudowa drogi gminnej Nr 101715B w miejscowości Dziedziule.
- 16) Przebudowa drogi gminnej Nr 101742B Sankury – Burbiszki.
- 17) Przebudowa drogi gminnej Nr 101693 Poluńce II.
- 18) Przebudowa drogi gminnej Nr 101705B Przystawańce – Widugierzy.
- 19) Przebudowa drogi gminnej Nr 101689B Przystawańce II.
- 20) Przebudowa drogi gminnej Nr 101711B Wilkopedzie – Skarkiszki.
- 21) Przebudowa drogi gminnej Nr 161536B w miejscowości Żwikiele.
- 22) Przebudowa drogi gminnej Nr 101700B Wojtokiemie II.
- 23) Przebudowa drogi gminnej Nr 101698B Ogórki – Kompocie.
- 24) Przebudowa drogi gminnej Nr 101721B w miejscowości Szlinokiemie.
- 25) Przebudowa drogi gminnej Nr 101670B Puńsk – Krejwiany.
- 26) Przebudowa drogi gminnej Nr 101666B Puńsk wieś – las.
- 27) Przebudowa drogi gminnej Nr 161502B w miejscowości Puńsk.
- 28) Termomodernizacja budynku Urzędu Gminy w Puńsku.
- 29) Zakup wozu strażackiego dla Ochotniczej Straży Pożarnej w Puńsku.
- 30) Budowa biogazowni na terenie gminy Puńsk.
- 31) Budowa ścieżek i szlaków rowerowych.
- 32) Zakup wyposażenia sceny Domu Kultury Litewskiej w Puńsku.
- 33) Zakup wyposażenia do budynku kulturalno-edukacyjnego wraz z biblioteką.
- 34) Zmiana miejscowych planów zagospodarowania przestrzennego.
- 35) Budowa ścieżki spacerowej wokół jeziora w miejscowości Puńsk.
- 36) Budowa zbiorników retencyjnych.
- 37) Utworzenie pomieszczeń biurowych w celu wynajmu.
- 38) Likwidacja barier architektonicznych dla osób niepełnosprawnych.
- 39) Rozbudowa miejsc parkingowych.
- 40) Aktywizacja seniorów na wsi i ich edukacja informatyczna.
- 41) Poprawa warunków świadczenia usług internetowych.
- 42) Rozwój usług sportu dla dorosłych, np. joga.
- 43) Klimatyzacja w budynkach użyteczności publicznej.
- 44) Remont budynków komunalnych i socjalnych.

- 45) Rozbudowa monitoringu.
- 46) Tworzenie punktów widokowych.
- 47) Modernizacja oświetlenia ulicznego.
- 48) Zagospodarowanie plaż miejskich.
- 49) Budowa przydomowych oczyszczalni ścieków.
- 50) Doposażenie placu zabaw przy Samorządowym Przedszkolu w Puńsku.
- 51) Remont podłogi w sali sportowej w Szkole Podstawowej w Puńsku.

Wskazane powyżej inwestycje są już skonkretyzowane, jednak w miarę pojawiania się kolejnych potrzeb oraz możliwości pozyskiwania zewnętrznych źródeł finansowania, na terenie Gminy Puńsk realizowane będą także inne projekty zgodne z celami i kierunkami działań wskazanymi w rozdziale 3.3. przedmiotowej Strategii.

4. OCZEKIWANE REZULTATY PLANOWANYCH DZIAŁAŃ, W TYM W WYMIARZE PRZESTRZENNYM ORAZ WSKAŹNIKI ICH OSIĄGNIĘCIA

W celu monitorowania realizacji określonych w Strategii Rozwoju Gminy Puńsk na lata 2022-2030 celów, określono następujące mierniki:

Cel strategiczny I. Zaspokojenie potrzeb mieszkańców poprzez rozwój infrastruktury technicznej:

- długość wyremontowanych i zmodernizowanych dróg gminnych, powiatowych, wojewódzkich (km),
- długość nowo wybudowanych ścieżek rowerowych i pieszo-rowerowych (km),
- ludność korzystająca z sieci wodociągowej, kanalizacyjnej w % ludności ogółem (%),
- liczba zmodernizowanych gminnych stacji uzdatniania wody (szt.),
- liczba wybudowanych przydomowych oczyszczalni ścieków oraz szamb (szt.),
- długość rozbudowanej/zmodernizowanej sieci wodociągowej (km),
- liczba przebudowanych/rozbudowanych komunalnych oczyszczalni ścieków (szt.),
- powierzchnia terenów inwestycyjnych (ha),
- powierzchnia terenów przeznaczonych na rozwój funkcji turystycznej (ha),
- powierzchnia terenów zdegradowanych poddanych zabiegom rewitalizacyjnym (ha),
- liczba wdrożonych e-usług (szt.),
- liczba zakupionych ekologicznych autobusów (szt.),
- liczba wybudowanych miejsc parkingowych (szt.).

Cel strategiczny II. Zmniejszenie skali występujących problemów społecznych oraz rozwój infrastruktury społecznej:

- liczba zarejestrowanych w PUP osób bezrobotnych (osoba),
- liczba osób korzystających z pomocy społecznej (osoba),
- liczba dzieci w przedszkolach (osoba),
- liczba dzieci w punktach żłobkowych/ żłobkach (osoba),
- liczba stworzonych mieszkań komunalnych dla osób starszych (szt.),
- liczba zorganizowanych szkoleń dla młodych przedsiębiorców i rolników (szt.),
- wartość inwestycji infrastrukturalnych w zakresie wyposażania placówek edukacyjnych (w tym sprzętu technologii teleinformacyjnych) (PLN),
- liczba organizacji pozarządowych zarejestrowanych w rejestrze REGON (szt.),

- liczba godzin zorganizowanych zajęć pozalekcyjnych, wyrównawczych, szkoleniowych, rozwijających zainteresowania dzieci i młodzieży w obiektach placówek oświatowych i kulturalnych (godzina),
- liczba wybudowanych nowych elementów infrastruktury sportowo – rekreacyjnej (szt.),
- liczba budynków dostosowanych do potrzeb osób niepełnosprawnych ruchowo (szt.),
- liczba zorganizowanych imprez sportowych (szt.),
- liczba stworzonych terenów rekreacyjnych (szt.),
- liczba działających na terenie gminy kół gospodyń wiejskich (szt.),
- liczba stworzonych kalendarzy wydarzeń kulturalnych skierowanych do przejezdnych (szt.),
- roczna liczba osób uczęszczających do Uniwersytetu Ludowego (osoba);
- liczba zorganizowanych seansów kina plenerowego (szt.).

Cel strategiczny III. Wsparcie przedsiębiorczości i aktywności gospodarczej mieszkańców:

- liczba podmiotów gospodarki narodowej zarejestrowanych w rejestrze REGON (szt.),
- liczba gospodarstw rolnych zrzeszonych w grupach producenckich i kooperacyjnych (szt.),
- liczba utworzonych miejsc pracy poza rolnictwem (szt.),
- liczba zakładów przetwórstwa rolno-spożywczego i rzemiosła (szt.),
- liczba przeprowadzonych przedsięwzięć o charakterze edukacyjnym – szkoleń, warsztatów, konferencji (szt.),
- liczba obiektów prowadzących obsługę ruchu turystycznego, w tym gospodarstw agroturystycznych (szt.),
- wartość inwestycji przeznaczonych na budowę i modernizację infrastruktury turystycznej (PLN),
- liczba instytucji i podmiotów zaangażowanych w tworzenie i funkcjonowanie systemu promocji inwestycyjnej i gospodarczej gminy (szt.),
- liczba wybudowanych/rozbudowanych szlaków turystycznych (szt.),
- liczba wybudowanych punktów widokowych, parkingów w pobliżu tras turystycznych w miejscach atrakcyjnych krajobrazowo (szt.).

Cel strategiczny IV. Zapewnienie środowiska naturalnego wysokiej jakości, ochrona wartości przyrodniczych i historycznych:

- liczba zmodernizowanych gminnych stacji uzdatniania wody (szt.),
- liczba wybudowanych przydomowych oczyszczalni ścieków oraz szamb (szt.),
- długość rozbudowanej/zmodernizowanej sieci wodociągowej (km),

- liczba przebudowanych/rozbudowanych komunalnych oczyszczalni ścieków (szt.),
- liczba obiektów użyteczności publicznej, w których przeprowadzono termomodernizację (szt.),
- liczba obiektów indywidualnych objętych działaniami termomodernizacyjnymi (szt.),
- liczba obiektów komunalnych objętych działaniami termomodernizacyjnymi (szt.),
- liczba odnowionych obiektów zabytkowych i historycznych (szt.),
- liczba gospodarstw domowych korzystających z ekologicznych technologii grzewczych (szt.),
- liczba powstałych na terenie gminy źródeł energii odnawialnej (szt.),
- powierzchnia zrekultywowanych terenów przyrodniczo zdegradowanych (ha),
- liczba zorganizowanych działań podnoszących świadomość ekologiczną (konkursy, akcje informacyjne) (szt.),
- liczba wyposażonych jednostek OSP (szt.),
- powierzchnia zmeliorowanych użytków rolnych (ha),
- powierzchnia obszarów możliwych do wykorzystania do zwiększenia retencji na gruntach rolnych (ha),
- ilość zagospodarowanych wód opadowych i roztopowych na terenach zurbanizowanych (m³).

5. WYMIAR PRZESTRZENNY STRATEGII

5.1. MODEL STRUKTURY FUNKCJONALNO-PRZESTRZENNEJ GMINY PUŃSK

Model struktury przestrzenno-funkcjonalnej służy zobrazowaniu przestrzennej struktury gminy, włączając w to kierunki rozwoju oraz poszczególne zadania inwestycyjne. Wynika on przede wszystkim z zapisów miejscowych planów zagospodarowania przestrzennego obowiązujących na terenie Gminy Puńsk, Studium uwarunkowań i kierunków zagospodarowania przestrzennego Gminy Puńsk oraz pozostałych dokumentów planistycznych opracowanych na poziomie regionalnym tj. Planu Zagospodarowania Przestrzennego Województwa Podlaskiego.

Model struktury funkcjonalno-przestrzennej stworzony został w oparciu o elementy stanowiące aspekty struktury gminy takie jak:

- System przyrodniczy,
- System osadniczy,
- System transportowy,
- Kluczowe elementy budujące potencjał ponadregionalny i przewagi konkurencyjne gminy,
- Zidentyfikowane obszary wymagające rozwiązania sytuacji problemowej,
- Rekomendacje w zakresie kształtowania polityki przestrzennej gminy.

Zgodnie z zapisami Planu Zagospodarowania Przestrzennego Województwa Podlaskiego Gmina Puńsk została wskazana jako obszar funkcjonalny wymagający restrukturyzacji i rozwoju nowych funkcji przy użyciu instrumentów właściwych polityce regionalnej - **obszar o najniższej dostępności transportowej do ośrodka wojewódzkiego**. Jest to także **wiejski obszar funkcjonalny, obszar funkcjonalny cenny przyrodniczo (główny korytarz ekologiczny)** oraz **obszar funkcjonalny przygraniczny**. Jest to też **obszar ochrony gleb** oraz **teren narażony na niebezpieczeństwo powodzi** (tereny nad Maryczą).

Plan Zagospodarowania Przestrzennego Województwa Podlaskiego wskazuje też, że Puńsk wchodzi w skład sieci osadniczej obszarów wiejskich, które tworzą małe miasta (z wyłączeniem powiatowych) i wsie gminne z infrastrukturą funkcji ponadlokalnych (ponadstandardowych).

Kluczowe elementy budujące potencjał ponadregionalny i przewagi konkurencyjne gminy

W modelu struktury funkcjonalno-przestrzennej gminy identyfikuje się kluczowe elementy budujące potencjał ponadregionalny oraz przewagę konkurencyjną gminy, przez co stanowią one szczególnie istotne miejsca, obiekty czy dziedziny w zakresie jej rozwoju. Zagadnienia, które mogły zostać przedstawione w sposób przestrzenny umieszczone zostały na modelu, natomiast pozostałe elementy znalazły się w jego części opisowej.

Ośrodek gminny – stanowi on obszar największego rozwoju gminy, w obrębie którego następować będzie wzrost usług oraz przewagi konkurencyjnej gminy. Puńsk pełni funkcję podstawowego ośrodka kulturalnego, administracyjnego, usługowego i turystycznego gminy. To tutaj skupione są główne podmioty administracyjne oraz jednostki edukacyjne. W Puńsku skupione są także podmioty usługowe i przemysłowe. Tutaj działa Dom Kultury Litewskiej, który posiada szeroką ofertę skierowaną do mieszkańców, w szczególności do mniejszości litewskiej.

Obszary o potencjale dla rozwoju turystyki – to przede wszystkim obszary położone w granicach Obszaru Chronionego Krajobrazu „Pojezierze Sejneńskie” oraz obszaru NATURA 2000 „Pojezierze Sejneńskie”. W obszarach tych planuje się szczególny rozwój turystyki letniskowej, a także rozwój szlaków i ścieżek rowerowych, punktów widokowych zapewniających możliwości rozwoju i promocji atrakcji turystycznych Gminy Puńsk. Planowane jest także stworzenie ścieżki spacerowej wokół jeziora w miejscowości Puńsk, a także zagospodarowanie plaż miejskich.

Poprawa jakości dróg wraz z infrastrukturą towarzyszącą – szczególnie ważna, z punktu widzenia rozwoju sieci transportowej w gminie, jest także systematyczna poprawa jakości dróg, chodników, ścieżek rowerowych i oświetlenia. Działania te wpłyną na zwiększenie mobilności mieszkańców oraz przebywających na terenie gminy turystów, a także spowodują zwiększenie bezpieczeństwa na terenie gminy. Szczególnie istotny jest rozwój infrastruktury skierowanej dla rowerów.

Rozwój infrastruktury wodno-kanalizacyjnej – dla podnoszenia atrakcyjności zamieszkania w gminie, zwiększania jakości życia mieszkańców oraz ochrony istniejących zasobów wodnych, szczególnie ważnym zadaniem jest systematyczne podnoszenie jakości gospodarki komunalnej w gminie. W Strategii zaplanowano działania mające na celu zwiększenie dostępności do ww. sieci, wraz z poprawą jej jakości i funkcjonowania, a także zapewnieniem odpowiedniego odbierania ścieków poprzez przebudowę i rozbudowę oczyszczalni oraz

budowę przydomowych oczyszczalni ścieków, a także przebudowę stacji uzdatniania wody oraz budowę studni do poboru wody podziemnej.

Rozwój odnawialnych źródeł energii, zwiększenie wykorzystania ekologicznych źródeł energii – dla zwiększenia atrakcyjności gminy konieczna jest realizacja zadań mających na celu zmniejszenie niskiej emisji generowanej przez nieekologiczne źródła ogrzewania domów. W tym celu w ramach Strategii zaplanowano szereg przedsięwzięć mających na celu zachęcenie mieszkańców do korzystania z odnawialnych źródeł energii oraz wymiany źródeł ciepła na ekologiczne. Ważna w tym zakresie będzie także edukacja mieszkańców.

Zidentyfikowane obszary wymagające rozwiązania sytuacji problemowej

Na modelu struktury funkcjonalno-przestrzennej wyodrębniono również obszary problemowe wymagające szczególnego wsparcia w zakresie kształtowania polityki przestrzennej w gminie. Wśród nich znalazł się obszar zagrożenia kumulacją negatywnych zjawisk wpływających na środowisko przyrodnicze. Są to obszary zlokalizowane w granicach Obszaru Chronionego Krajobrazu „Pojezierze Sejneńskie” oraz obszaru NATURA 2000 „Pojezierze Sejneńskie”, gdzie prowadzenie działalności rolniczej oraz realizacja inwestycji jest regulowana przepisami prawa obowiązującymi na wskazanych terenach. Jako obszar problemowy wskazano także tereny zagrożone wystąpieniem powodzi.

Rekomendacje w zakresie kształtowania polityki przestrzennej

W Strategii Rozwoju Gminy Puńsk na lata 2022-2030 uwzględnia się ustalenia i rekomendacje w zakresie kształtowania i prowadzenia polityki przestrzennej w województwie zawarte w dokumentach strategicznych ustalonych na poziomie województwa.

Na terenie gminy występują obszary podlegające ochronie na podstawie ustawy o ochronie przyrody oraz korytarze ekologiczne stanowiące sieć ekologiczną województwa (opisane w rozdziale 2.1.4. Walory przyrodnicze).

Zachodnia część gminy położona jest na obszarach szczególnego zagrożenia powodzią 1% z map zagrożenia powodziowego od strony rzeki.

Rekomendacje w zakresie kształtowania i prowadzenia polityki przestrzennej określono na podstawie stworzonego modelu struktury funkcjonalno-przestrzennej wraz z przeprowadzoną analizą uwarunkowań przestrzennych w gminie:

1) Tereny zabudowy poszczególnych miejscowości:

Na tych terenach rekomenduje się zastąpienie starej zabudowy nową, wprowadzenie nowej oraz uzupełnienie dotychczasowej zabudowy mieszkaniowej jednorodzinnej i zagrodowej. Rozwój zabudowy mieszkaniowej i zagrodowej zaleca się przeprowadzać

wokół istniejącej zabudowy na zasadzie uzupełnień. Dopuszcza się lokalizację usług nieuciążliwych dla funkcji mieszkaniowej, ograniczonych do granic posiadanej działki budowlanej oraz rozwój zaplecza rekreacyjnego i terenów zielonych.

2) Tereny rozwoju zabudowy turystyczno-wypoczynkowej z dopuszczeniem zabudowy mieszkaniowej:

Rekomenduje się realizację nowych obiektów i urządzeń związanych z turystyką i wypoczynkiem wokół jezior i innych atrakcyjnych miejsc. Dla utrzymania ładu przestrzennego i walorów krajobrazowych rekomenduje się, aby zabudowa kształtowana była stosownie do cech i stylu lokalnej architektury oraz krajobrazu. Rekomenduje się także rozwój bazy noclegowej na terenie Puńska.

3) Tereny użytkowane rolniczo:

Rekomenduje się zachowanie istniejących upraw rolnych oraz obszarów zielonych, przestrzeganie zasad dobrej praktyki rolniczej oraz wykorzystanie terenów rolniczych do prowadzenia gospodarstw agroturystycznych.

4) Tereny zieleni oraz miejsca aktywności:

Główną rekomendacją i ustaleniem jest stworzenie nowych miejsc rekreacyjno-wypoczynkowych. Nie należy zapominać także o istniejących już obszarach zielonych, stanowiących główny system przyrodniczy gminy, które wymagają systematycznej pielęgnacji i ochrony. Ważne jest także urządzenie nowych terenów zielonych.

5) Tereny usług sportu i rekreacji:

Rekomenduje się dalszy rozwój i modernizację infrastruktury sportowej.

6) Tereny rozwoju zabudowy usługowej:

Rekomenduje się tworzenie nowych przestrzeni przeznaczonych do świadczenia usług, tym usług turystycznych, zapewnienie dobrej komunikacji poprzez inwestycje w układ drogowy, komunikację zbiorową, trasy piesze oraz rowerowe. Istotne jest także zapewnienie odpowiedniej ilości miejsc parkingowych przy instytucjach oraz obiektach handlowo-usługowych, a także w miejscach turystycznych.

7) Infrastruktura techniczna:

Do ustaleń i rekomendacji w zakresie infrastruktury technicznej zaliczyć można przede wszystkim rozbudowę/modernizację sieci wodociągowej, budowę przydomowych oczyszczalni ścieków oraz szamb, przebudowę i rozbudowę oczyszczalni ścieków

w Puńsku, modernizację stacji uzdatniania wody, a także poprawę stanu technicznego dróg. Niezbędne jest także zapewnienie lepszego oświetlenia dróg, budowa ścieżek rowerowych i pieszo-rowerowych, a także budowa linii elektroenergetycznej 110 kV relacji Szypliszki – Sejny.

8) Sfera społeczna:

Do ustaleń i rekomendacji w zakresie sfery społecznej zaliczyć można dalszy wzrost zaangażowania i świadomości społecznej mieszkańców gminy, rozbudowę infrastruktury turystycznej, a także stworzenie warunków do opieki nad osobami starszymi i niepełnosprawnymi, zagospodarowanie czasu wolnego mieszkańców, w szczególności dzieci i młodzieży. Istotny jest także rozwój systemu wsparcia najbardziej potrzebujących poprzez rozbudowę zasobu komunalnego, realizację działań aktywizujących i integrujących mieszkańców. Konieczny jest także rozwój działalności kulturalnej oraz edukacyjnej w celu utrzymania dobrych wyników osiągniętych przez uczniów w egzaminach zewnętrznych. Konieczne jest także dalsze wsparcie placówek kulturalnych w celu formowania i podtrzymywania tożsamości litewskiej mniejszości narodowej, dbania o język litewski i jego poprawność.

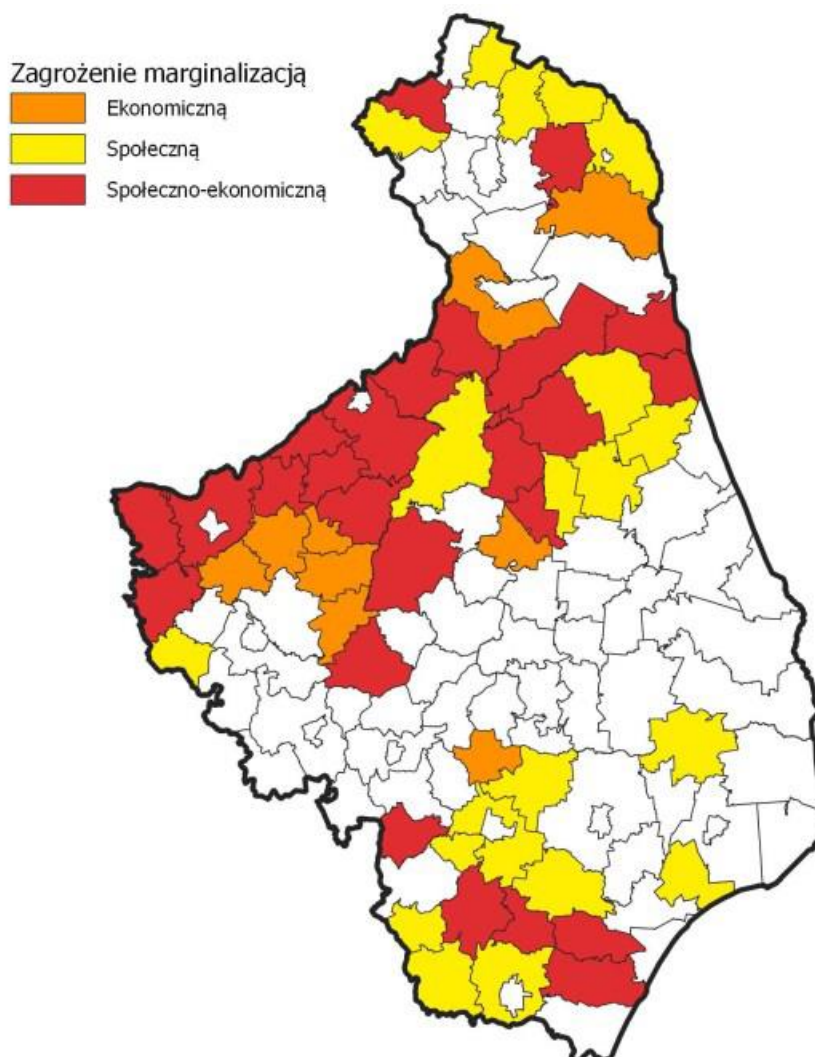
Model struktury funkcjonalno-przestrzennej Gminy Puńsk zaprezentowano w załączniku nr 1 do niniejszej Strategii.

5.2. OBSZARY STRATEGICZNEJ INTERWENCJI OKREŚLONE W STRATEGII ROZWOJU WOJEWÓDZTWA WRAZ Z ZAKRESEM PLANOWANYCH DZIAŁAŃ

Gmina Puńsk została wskazana w Strategii Rozwoju Województwa Podlaskiego 2030 przyjętej uchwałą Nr XVIII/213/2020 Sejmiku Województwa Podlaskiego z dnia 27 kwietnia 2020 r. jako obszar strategicznej interwencji – **obszar zagrożony trwałą marginalizacją ze względu na kumulację problemów społecznych.**

Zgodnie z zapisami Strategii, planowana interwencja na obszarach zmarginalizowanych powinna prowadzić do osiągnięcia konkretnych celów, takich jak: rozwój lokalnych firm, wzrost liczby miejsc pracy, wzrost dochodów mieszkańców, wzrost bazy dochodowej samorządów terytorialnych. Na obszarach zagrożonych trwałą marginalizacją kluczowe będzie realizowanie celu operacyjnego 1.3 dotyczącego lokalnej przedsiębiorczości, w szczególności nastawionej na rozwój ekologicznych form produkcji rolniczej i powiązany z nim rozwój przetwórstwa żywności wysokiej jakości. Przedsiębiorczość na części obszarów może wiązać się także z lokalnymi produktami turystycznymi, jak również z działaniami związanymi z rozwojem odnawialnych źródeł energii i energetyki rozproszonej (cel operacyjny 1.4 *Rewolucja energetyczna i gospodarka obiegu zamkniętego*). Istotne jest także wzmocnienie powiązań funkcjonalnych gmin wiejskich z miastami oraz poprawa dostępności usług publicznych (inwestycje w niezbędną infrastrukturę – cel operacyjny 2.3), a także poprawa jakości funkcjonowania instytucji publicznych w zakresie zarządzania rozwojem i zdolności do nawiązywania współpracy. Zapewnienie trwałych podstaw rozwoju obszarów zagrożonych marginalizacją będzie wymagało włączenia się poszczególnych gmin w szersze procesy rozwojowe, tworzenie partnerstw ponadlokalnych, co oznacza duże zaangażowanie w realizację celu operacyjnego 3.1 *Dobre zarządzanie*. W przypadku gmin położonych wzdłuż granicy zewnętrznej UE, podejmowane działania będą koncentrować się na zmniejszaniu ich peryferyjności, poprzez poprawę dostępności do lokalnych i regionalnych ośrodków rozwoju oraz nawiązywanie współpracy transgranicznej (cel operacyjny 3.4 *Gościnnie region*).

Rysunek 1. Obszary zagrożone trwałą marginalizacją w województwie podlaskim wg gmin



Źródło: Strategia Rozwoju Województwa Podlaskiego 2030 przyjęta uchwałą Nr XVIII/213/2020 Sejmiku Województwa Podlaskiego z dnia 27 kwietnia 2020 r.

Ponadto Gmina Puńsk została wskazana w Strategii Rozwoju Województwa Podlaskiego 2030 jako **obszar wiejski, w tym przyrodniczo cenny**. Zakres interwencji na tym obszarze powinien obejmować wachlarz instrumentów podnoszących jakość życia mieszkańców. Będzie temu służyć m.in. rozwój i unowocześnienie szkolnictwa począwszy od etapu przedszkolnego aż do kształcenia ustawicznego, rozwój infrastruktury transportowej, telekomunikacyjnej i wodno-kanalizacyjnej. Niezbędne są działania dotyczące przywracania funkcji społeczno-gospodarczych obszarów wiejskich w ramach odnowy wsi. Ważne będą działania promujące przedsiębiorczość i umiejętności konkurencyjne na rynku pracy. W odniesieniu do rolnictwa szczególne zagrożenie zaczyna stanowić brak wody. Stąd ważna jest mała retencja, program zalesień terenów nieużywanym rolniczo, ale też ochrona rolniczej przestrzeni produkcyjnej przed uszczupleniem na nieuzasadnione cele nierolnicze. Istotną kwestią pozostaje także poprawa struktury obszarowej gospodarstw. Ze względu na przyjęty

w regionie model energetyki rozproszonej, w dalszym ciągu należy wspierać inwestycje dotyczące produkcji i dystrybucji energii ze źródeł odnawialnych, co będzie możliwe poprzez działania podejmowane w ramach realizacji celu operacyjnego 1.4 *Rewolucja energetyczna i gospodarka obiegu zamkniętego*. Polityka regionalna w stosunku do obszarów wiejskich powinna być oparta na inicjatywach lokalnych, rozwijających kapitał społeczny. W gminach, które są objęte szczególną ochroną prawną ze względu na obszary cenne przyrodniczo (m.in. obszary Natura 2000), co w wielu przypadkach może stanowić istotną barierę ich rozwoju, m.in. poprzez ograniczenia organizacyjne, społeczne, prawne i zwiększone koszty inwestycji, należy kontynuować działania z jednej strony dotyczące ochrony środowiska i wartości krajobrazowych, z drugiej zaś wspierające rozwój przedsiębiorczości, która pozwoli zachować walory przyrodnicze, w tym turystyki kwalifikowanej czy ekoturystyki. Rolnictwo na obszarach cennych przyrodniczo powinno rozwijać się w kierunku produkcji żywności wysokiej jakości oraz rolnictwa ekologicznego i zrównoważonego. Na obszarach wiejskich zasadne będzie koncentrowanie się na realizacji działań służących realizacji celów operacyjnych związanych z przestrzenią wysokiej jakości (cel operacyjny 2.3.), a także rozwojem przedsiębiorczości (cel operacyjny 1.3.) w powiązaniu z aktywizacją mieszkańców (cel operacyjny 2.2.), szczególnie w zakresie wspierania mieszkańców w zdobywaniu i rozwijaniu kompetencji na wszystkich etapach życia. W obszarze przedsiębiorczości można liczyć na rozwój ekologicznych i zrównoważonych form produkcji rolniczej i powiązany z nimi rozwój przetwórstwa żywności wysokiej jakości.

Rysunek 2. Obszary wiejskie w województwie podlaskim, w tym przyrodniczo cenne



Źródło: Strategia Rozwoju Województwa Podlaskiego 2030 przyjęta uchwałą Nr XVIII/213/2020 Sejmiku Województwa Podlaskiego z dnia 27 kwietnia 2020 r.

6. SYSTEM REALIZACJI STRATEGII, W TYM WYTYCZNE DO SPORZĄDZANIA DOKUMENTÓW WYKONAWCZYCH

Prawidłowy przebieg procesu realizacji założeń Strategii Rozwoju Gminy Puńsk na lata 2022-2030 będzie kontrolowany poprzez odpowiednie wdrażanie dokumentu, a następnie jego monitoring i ewaluację.

Działania wyznaczone w dokumencie wynikają z kompetencji gminy oraz ze zdiagnozowanych problemów i potrzeb mieszkańców gminy. Ich koordynacja należy do obowiązków władzy wykonawczej, czyli Wójta Gminy. Wdrażanie Strategii będzie obejmować w szczególności:

- realizację przypisanych działań,
- ewaluację i monitorowanie procesu realizacji działań określonych w Strategii,
- kreowanie i przyjmowanie propozycji nowych działań od partnerów i interesariuszy Strategii,
- koordynację procesu jej aktualizacji we współpracy z Radą Gminy Puńsk,
- zapewnianie promocji strategii,
- poszukiwanie, wraz z innymi podmiotami zaangażowanymi, pozabudżetowych źródeł finansowania dla działań.

Wójt Gminy Puńsk będzie koordynował realizację założeń Strategii, które wykonywane będą przez pracowników Urzędu Gminy oraz gminne jednostki organizacyjne. Ponadto w Strategii znajdują się działania, za których realizację odpowiadać mogą organizacje pozarządowe oraz przedsiębiorcy z terenu gminy, a także partnerzy społeczno-gospodarczy. Stąd istotne jest również wdrażanie skutecznych mechanizmów współdziałania między Gminą Puńsk i pozostałymi zainteresowanymi. W związku z tym wszyscy partnerzy zaangażowani, realizujący działania w ramach Strategii, będą aktywnie współpracować z Gminą Puńsk w celu realizacji założeń przedmiotowego dokumentu strategicznego.

Strategia Rozwoju Gminy Puńsk na lata 2022-2030 będzie wdrażana poprzez wykorzystanie instrumentów obejmujących narzędzia programowe i finansowe, których zakres przedmiotowy lub kierunki wydatkowania środków podlegają bezpośredniej kontroli ze strony organów samorządu. Należą do nich m.in. programy branżowe, strategie postępowania w ramach konkretnych obszarów, uchwały budżetowe i inne dokumenty finansowe, określające krótko- i długofalowe kierunki koncentracji środków finansowych, projekty międzysektorowe i międzyorganizacyjne, w tym zlecenie organizacji zadań publicznych organizacjom pozarządowym.

Dodatkowo, rekomendowane jest również przyjęcie i – w miarę potrzeb - aktualizacja szczegółowych programów i planów określających dokładny zakres działań koniecznych do realizacji w zakresie celów wskazanych w Strategii w poszczególnych dziedzinach (np. pomocy społecznej, ochrony środowiska, rewitalizacji, gospodarki niskoemisyjnej oraz pozostałych strategii i programów jednorocznych).

Ważnym aspektem wdrażania Strategii jest również zachęcanie lokalnej społeczności do aktywnego udziału w planowaniu i realizacji zaplanowanych działań, przyczyniających się do rozwoju społeczno-gospodarczego Gminy Puńsk. Pełna wersja Strategii znajdować się będzie na stronie internetowej gminy, co umożliwi wszystkim zainteresowanym zapoznanie się z jej treścią.

Monitoring wdrażania Strategii będzie służył identyfikacji osiągniętych rezultatów oraz porównaniu ich zgodności z założeniami i celami. Dane zebrane i opracowane w procesie monitoringu posłużą do ewaluacji Strategii. Będzie ona polegała na gromadzeniu i opracowywaniu informacji oraz danych zebranych od wszystkich podmiotów zaangażowanych w realizację działań strategicznych.

Monitorowanie umożliwi:

- bieżącą ocenę realizacji działań i osiągnięcia celów,
- prognozowanie możliwych zmian warunków realizacji Strategii,
- podjęcie czynności naprawczych i zabezpieczających,
- informowanie lokalnej społeczności o osiągniętych efektach,
- zapewnienie spójności różnych dokumentów programowych.

Ewaluacja oznacza systematyczne zbieranie, analizę i interpretację danych w celu określenia wartości Strategii. W szerokim pojęciu proces ten musi odpowiadać na pytanie, w jakim stopniu strategia rozwiązuje realne problemy społeczności lokalnej, w wąskim zaś aspekcie ewaluacja koncentruje się na realizacji oceny zapisów strategii np. wskaźników realizacji celów i działań strategii, rozwiązywanie problemów. Ewaluacji podlegać będzie: materiał empiryczny stanowiący podstawę do analiz i ocen; oraz ocena trafności, skuteczności, efektywności, użyteczności, trwałość i spójności.

Sprawozdawczość na potrzeby monitoringu i ewaluacji będzie realizowana w okresach rocznych. Podmiotem odpowiedzialnym za monitorowanie będzie Wójt Gminy Puńsk, który realizuje swoje zadania poprzez jednostki podległe.

Ponadto do ewaluacji zostanie wykorzystana metoda samodzielnej oceny stopnia realizacji Strategii i osiągniętych efektów, dokonywana siłami własnymi na podstawie zbioru informacji pochodzących ze sprawozdań i raportów. Bezpośrednim wskaźnikiem wykonania Strategii będzie stopień realizacji zaplanowanych w niej działań. Informacje o realizacji Strategii będą zawarte w sporządzanym rokrocznie raporcie o stanie gminy.

Prowadzony monitoring pozwoli na wykrycie zagrożenia w zakresie braku realizacji danego celu i osiągnięcia założonych wskaźników oraz na ewentualną konieczność modyfikacji planowanych do realizacji działań lub podmiotów współpracujących przy ich realizacji. W ostatnim roku badania stopnia realizacji założeń Strategii, tj. 2030 r. sporządzony zostanie raport z ewaluacji zawierający podsumowanie efektów wybranych do realizacji działań w całym okresie jej wdrażania. Pozwoli to uzyskać pełny obraz i ocenę realizacji założeń Strategii. Będzie on również określał wnioski i rekomendacje, które pozwolą usprawnić proces wdrażania Strategii na kolejne lata.

7. RAMY FINANSOWE I ŹRÓDŁA FINANSOWANIA

Środki zabezpieczające realizację zadań zapisanych w poszczególnych celach operacyjnych pochodzić będą z następujących źródeł:

- a) z programów pomocowych UE,
- b) z programów rządowych,
- c) z budżetu państwa,
- d) z budżetu Gminy Puńsk,
- e) z budżetu partnerów projektów,
- f) ze środków zaangażowanych przez krajowych i zagranicznych inwestorów prywatnych,
- g) z krajowych i zagranicznych organizacji pozarządowych,
- h) od instytucji finansowych i funduszy inwestycyjnych.

Główne źródła finansowania działań oraz wkładu własnego stanowi budżet gminy. Część działań przewidzianych w Strategii należy do zadań realizowanych w ramach bieżącej działalności gminy. Wobec tego środki na te działania pochodzić będą z dochodów własnych. Realizacja części działań zakłada również współpracę z innymi jednostkami organizacyjnymi, spółkami komunalnymi, stowarzyszeniami, pozostałymi partnerami. Współpraca ta może również opierać się na wspólnym finansowaniu działań, przekazaniu dotacji na ich realizację.

Gmina Puńsk zakłada ponadto pozyskanie środków finansowych z funduszy europejskich, w tym w ramach programu Fundusze Europejskie dla Podlaskiego 2021-2027 oraz Programu Współpracy Transgranicznej Interreg VI-A Litwa-Polska 2021-2027. W chwili tworzenia Strategii wskazane programy oraz inne dokumenty regulujące finansowanie projektów ze środków europejskich znajdują się w fazie konsultacji i zatwierdzania, wobec czego dla zadań przewidzianych w Strategii nie wskazano konkretnych źródeł finansowania.

8. PROCES TWORZENIA STRATEGII

Pierwszym etapem prac nad przygotowaniem Strategii Rozwoju Gminy Puńsk na lata 2022-2030 było przyjęcie uchwały nr XXIII/168/2022 Rady Gminy Puńsk z dnia 10.02.2022 r. w sprawie przystąpienia do sporządzenia Strategii Rozwoju Gminy Puńsk na lata 2022-2030 oraz określenia szczegółowego trybu i harmonogramu opracowania projektu strategii, w tym trybu konsultacji. Na podstawie przedmiotowej uchwały przeprowadzono konsultacje. Dotyczyły one przede wszystkim zagadnień związanych z opracowaniem Diagnozy sytuacji społecznej, gospodarczej i przestrzennej Gminy Puńsk. Miały one charakter badań ankietowych, a także organizacji warsztatów strategicznych z mieszkańcami w celu określenia misji, wizji, celów i działań strategicznych. Informacja o terminie i przedmiocie konsultacji została zamieszczona na stronie internetowej Gminy Puńsk. W dniu 21.05.2022 r. w sali konferencyjnej Urzędu Gminy Puńsk zebrało się 15 osób, które miały szansę wypowiedzenia się na temat ich wizji rozwoju gminy. Z kolei podczas badania ankietowego zebrano 222 ankiety.

W kolejnym etapie prac została przygotowana Diagnoza sytuacji społecznej, gospodarczej i przestrzennej Gminy Puńsk oraz projekt Strategii Rozwoju Gminy Puńsk na lata 2022-2030, które następnie zostały skierowane do konsultacji z mieszkańcami, przedstawicielami sąsiednich gmin, lokalnymi partnerami społecznymi i gospodarczymi oraz z dyrektorem regionalnego zarządu gospodarki wodnej Państwowego Gospodarstwa Wodnego Wody Polskie. Uwagi i wnioski można było składać w terminie od dnia 22.11.2022 r. do dnia 27.12.2022 r. Nie wpłynęły żadne uwagi od sąsiednich gmin ani od mieszkańców.

Uwagi zostały zgłoszone przez Dyrektora RZGW w Białymstoku (pismo z dnia 20.12.2022 r., znak: BI.RZP.418.39.2022.GB). Wszystkie zgłoszone postulaty zostały uwzględnione.

Następnie opracowano projekt Strategii uwzględniający wyniki konsultacji i przedłożono dokument Zarządowi Województwa Podlaskiego w celu wydania opinii dotyczącej sposobu uwzględnienia ustaleń i rekomendacji w zakresie kształtowania i prowadzenia polityki przestrzennej w województwie, określonych w strategii rozwoju województwa. Pozytywną opinię uzyskano dnia 19.01.2023 r. (uchwała nr 317/5873//2023 Zarządu Województwa Podlaskiego z dnia 19.01.2023 r. w sprawie wydania opinii dotyczącej sposobu uwzględnienia w projekcie Strategii Rozwoju Gminy Puńsk na lata 2022-2030 ustaleń i rekomendacji w zakresie kształtowania i prowadzenia polityki przestrzennej w województwie). W ostatecznej

wersji dokumentu przedłożonego do przyjęcia przez Radę Gminy Puńsk usunięto także drobne uchybienia wskazane przez Zarząd Województwa Podlaskiego.

9. SPIS TABEL I RYSUNKÓW

TABELA 1. WYKAZ WIĘKSZYCH JEZIOR GMINY PUŃSK	13
TABELA 2. JEDNOLITE CZĘŚCI WÓD POWIERZCHNIOWYCH (JCWP) NA TERENIE GMINY PUŃSK.....	13
TABELA 3. JEDNOLITA CZĘŚCI WÓD PODZIEMNYCH (JCWPd) NA TERENIE GMINY PUŃSK	14
TABELA 4. STAN LUDNOŚCI FAKTYCZNIE ZAMIESZKUJĄCEJ TEREN GMINY PUŃSK.....	19
TABELA 5. ZASOBY MIESZKANIOWE GMINY PUŃSK W LATACH 2016-2021	20
TABELA 6. LICZBA OSÓB BEZROBOTNYCH NA TERENIE GMINY PUŃSK W LATACH 2016-2021	22
TABELA 7. GOSPODARSTWA ROLNE OGÓŁEM NA TERENIE GMINY PUŃSK	22
RYSUNEK 1. OBSZARY ZAGROŻONE TRWAŁĄ MARGINALIZACJĄ W WOJEWÓDZTWIE PODLASKIM WG GMIN	64
RYSUNEK 2. OBSZARY WIEJSKIE W WOJEWÓDZTWIE PODLASKIM, W TYM PRZYRODNICZO CENNE	66

ZAŁĄCZNIK NR 1. MODEL STRUKTURY FUNKCJONALNO-PRZESTRZENNEJ GMINY PUŃSK

